



INNANRÍKISRÁÐUNEYTIÐ

Jöfnunarsjóður sveitarfélaga

ÁRSSKÝRSLA 2012



INNANRÍKISRÁÐUNEYTIÐ

Jöfnunarsjóður sveitarfélaga

ÁRSSKÝRSLA 2012

Ársskýrsla 2012
Jöfnunarsjóður sveitarfélaga
Sölvhólgötu 7
150 Reykjavík
2013/9
Prentun: Oddi umhverfisvottuð prentsmiðja

Nauðsynlegt að meta reglulega starfsemi Jöfnunarsjóðs

Í sjötta sinn efnir Jöfnunarsjóður sveitarfélaga til ársfundar þar sem ársskýrsla er kynnt og greint frá helstu þáttum í starfseminni framundan. Jöfnunarsjóður sveitarfélaga gegnir í dag mikilvægu hlutverki í rekstri sveitarfélaga og er stór þáttur í fjárhag margra sveitarfélaga. Það er því nauðsynlegt að staldra við og meta starfsemi hans og þýðingu reglulega.

Um nokkurt skeið hefur staðið yfir endurmat á öllu regluverki Jöfnunarsjóðs og margt athyglisvert komið fram um breytingar á regluverkinu. Nokkur mikilvæg skref hafa verið stigin, en þetta er flókið og umfangsmikið verkefni og því er ekki óeðlilegt að vinna þessi taki sinn tíma. Engu að síður er nauðsynlegt að halda þessari vinnu markvisst áfram í þá átt að einfalda og lagfæra regluverkið.

Tilgangur Jöfnunarsjóðs er að jafna aðstöðumun sveitarfélaga á sanngjarnan og skilvirkan hátt með hliðsjón af útgjaldapörf sveitarfélaga og tekjumöguleikum þeirra. Jafnframt þarf að tryggja að regluverk sjóðsins virki ekki hamlandi á þróun sveitarstjórnarstigsins, svo sem varðandi sameiningar eða samstarf sveitarfélaga. Eins er mikilvægt að innbyggðir séu hvatar til að nýta opinbert fé á eins góðan og markvissan hátt og kostur er. Þetta er sá boðskapur sem ég vil koma á framfæri við áframhaldandi vinnu að heildarendurskoðun á öllu regluverki Jöfnunarsjóðs sveitarfélaga.

Í lokin þakka ég ráðgjafarnefnd Jöfnunarsjóðs sveitarfélaga og starfsfólki hans fyrir vel unnin störf og óska þeim velfarnaðar.



*Hanna Birna Kristjánsdóttir
innanríkisráðherra*

Jöfnunarsjóður sveitarfélaga starfar á grundvelli III. kafla laga um tekjustofna sveitarfélaga, nr. 4/1995 með síðari breytingum. Hlutverk Jöfnunarsjóðs sveitarfélaga er að jafna mismunandi útgjaldapörf og skatttekjur sveitarfélaga með framlögum úr sjóðnum á grundvelli ákvæða laga, reglugerða og vinnureglna sem settar eru um starfsemi sjóðsins. Þá greiðir sjóðurinn framlög til samtaka sveitarfélaga, stofnana þeirra og annarra aðila í samræmi við ákvæði laga.

Innanríkisráðherra hefur á hendi yfirstjórn Jöfnunarsjóðs en honum til ráðuneytis er fimm manna ráðgjafarnefnd.

Ráðgjafarnefnd Jöfnunarsjóðs sveitarfélaga

Ráðgjafarnefnd Jöfnunarsjóðs sveitarfélaga gerir tillögur til innanríkisráðherra um úthlutanir framlaga úr sjóðnum önnur en bundin framlög.

Ráðgjafarnefndin er skipuð af ráðherra til fjögurra ára að afloknum sveitarstjórnarkosningum. Fjórir nefndarmenn eru skipaðir samkvæmt tilnefningu Sambands íslenskra sveitarfélaga en einn nefndarmaður er skipaður án tilnefningar og er hann jafnframt formaður nefndarinnar.

Guðmundur Bjarnason, fyrrverandi bæjarstjóri í Fjarðabyggð, er formaður nefndarinnar á yfirstandandi kjörtímabili en hann hefur gegnt embætti formanns frá ársbyrjun 2008. Fulltrúar Sambandsins í nefndinni eru þau Bjarni Jónsson, sveitarstjórnarmaður í Sveitarfélaginu Skagafirði, Björk Þorsteinsdóttir, bæjarfulltrúi í Reykjanesbæ, Hermann Jón Tómasson, bæjarfulltrúi í Akureyrarkaupstað og Þórunn Egilsdóttir, alþingismaður og sveitarstjórnarmaður í Vopnafjarðarhreppi.

Hermann Jón Tómasson baðst lausnar frá störfum í ráðgjafarnefndinni veturinn 2012 – 2013 vegna námsdvalar erlendis. Árni Rúnar Þorvaldsson, bæjarfulltrúi í Sveitarfélaginu Hornafirði og varamaður Hermanns í nefndinni, tók sæti hans í nefndinni á þeim tíma að beiðni ráðuneytisins.

Ráðgjafarnefndin fundar að jafnaði einu sinni í mánuði yfir vetrartímamenn en sjaldnar að sumri til. Á árinu 2012 hélt nefndin 11 bókaða fundi.

Í ársbyrjun 2012 var tekin upp sú nýbreytni að birta fundargerðir ráðgjafarnefndarinnar á vef sjóðsins undir jofnunarsjodur.is/starfsemi/fundargerdir. Megintilgangur með birtingunni er að upplýsa sveitarstjórnarmenn og starfsmenn sveitarfélaga betur um starfsemi sjóðsins, tillögur nefndarinnar til ráðherra um úthlutanir framlaga og um umfjöllun og afgreiðslu þeirra erinda er berast sjóðnum.

Ársfundur Jöfnunarsjóðs sveitarfélaga

Ársfundur Jöfnunarsjóðs sveitarfélaga var haldinn í fimmta sinn 26. september 2012 á Hilton Hótel Nordica í Reykjavík.

Ögmundur Jónasson, þáverandi innanríkisráðherra, flutti ávarp á fundinum. Í ávarpi sínu lét ráðherra þess getið að Jöfnunarsjóður sveitarfélaga væri nauðsynlegur vettvangur umræðu og samskipta milli ríkis og sveitarfélaga um fjármál sveitarfélaganna. Ráðgjafarnefnd sjóðsins gegndi þar stóru hlutverki og væru fjórir af fimm fulltrúum hennar tilnefndir af Sambandi íslenskra sveitarfélaga. Segja mætti að nefndin væri eins konar brú á milli ríkis og sveitarfélaga. Þá kom ráðherra inn á umfangsmikið starf sjóðsins sem færi vaxandi ár frá ári. Nú síðast með jöfnunaraðgerðum í kjölfar yfirfærslu á málefnum fatlaðs fólks og tímabundnu verkefni er tengist eflingu tónlistarnáms og jöfnun á aðstöðumun nemenda til námsins en á árinu 2011 hefðu um 29 milljarðar kr. runnið í gegnum sjóðinn. Ráðherra sagði það umhugsunarvert að í dag rynni kringum þriðjungur af heildarútgjöldum hins opinbera um sveitarstjórnarstigið og væri Jöfnunarsjóður óumdeilanlegur vettvangur til að jafna aðstöðumun sveitarfélaganna.

Í lok ávarps síns gerði ráðherra grein fyrir þeirri ákvörðun sinni að höfðu samráði við formann stjórnar og framkvæmdastjóra Sambands íslenskra sveitarfélaga að ráða sérfræðing tímabundið til starfa hjá Jöfnunarsjóði sveitarfélaga til að hraða vinnu við framkvæmd tillagna starfshóps sem annaðist heildarendurskoðun á gildandi laga- og reglugerðarákvæðum Jöfnunarsjóðs sveitarfélaga á árunum 2009 – 2010. Mæltist sú ákvörðun ráðherra vel fyrir hjá fundarmönnum.

Auk ávarps ráðherra og kynningar á ársskýrslu Jöfnunarsjóðs sveitarfélaga fyrir árið 2011 fjallaði Guðni Geir Einarsson sérfræðingur um meginhlutverk Fasteignasjóðs Jöfnunarsjóðs sveitarfélaga sem einkum fælist í því að selja þær eignir sem Framkvæmdasjóður fatlaðra hefði haft umsjón með fyrir flutning málaflokksins til sveitarfélaganna. Kristján Jónasson, formaður reikningsskila- og upplýsinganefndar, fjallaði um reikningsskil sveitarfélaga í tengslum við yfirfærslu á málefnum fatlaðs fólks og þau vandamál sem þar hefðu skapast sem þyrfti að leysa, sbr. álit nefndarinnar frá því í mars 2012. Sigurður Helgason ráðgjafi fjallaði um framlög Jöfnunarsjóðs vegna þjónustu við fatlaða og gerði grein fyrir þeim þremur valkostum sem til staðar væru til að bregðast við vandamálum vegna reikningsskila sveitarfélaganna. Taka þyrfti afstöðu til þeirra.

Fundur með forstöðumönnum skólaskrifstofa

Árlegur fundur ráðgjafarnefndar sjóðsins með forstöðumönnum skólaskrifstofa og grunnskólafulltrúum sveitarfélaga var haldinn 30. nóvember 2012.

Á fundinum fjallaði Guðjón Bragason, sviðsstjóri lögfræði- og velferðarsviðs hjá Sambandi íslenskra sveitarfélaga, um stöðu mála hvað varðar samkomulag ríkis og sveitarfélaga frá 13. maí 2011 um eflingu tónlistarnáms og jöfnun á aðstöðumun nemenda til námsins. Halldór V. Kristjánsson sérfræðingur gerði grein fyrir framkvæmd verkefnisins hjá Jöfnunarsjóði og nauðsyn þess að taka upp markvissari úthlutunarreglur. Hulda Karen Daníelsdóttir, verkefnastjóri og kennsluráðgjafi, gerði grein fyrir þeim verkefnum sem hún hefði unnið að á árinu í samvinnu við sveitarfélög og varða kennslu nemenda með íslensku sem annað tungumál. Elín Pálsdóttir forstöðumaður fjallaði um aðkomu Jöfnunarsjóðs að rekstri leikskóla og framlög vegna skólaaksturs úr dreifbýli.

Fundur aðal- og varamanna í ráðgjafarnefnd

Í febrúar sl. komu aðal- og varamenn í ráðgjafarnefnd Jöfnunarsjóðs sveitarfélaga saman til fundar. Í upphafi fundar ávarpaði Ögmundur Jónasson ráðherra fundarmenn og fjallaði um endurskoðun á starfsemi Jöfnunarsjóðs sveitarfélaga og mikilvægi hennar. Með nýjum starfsmanni, sem yrði ráðinn tímabundið, væri vonast til að hraða mætti vinnu við þetta mikilvæga verkefni. Undirstrikað var að leiðarljós við endurskoðun á regluverki Jöfnunarsjóðs væri ávallt að nýta ráðstöfunarfjármagn sjóðsins til að auka gæði jöfnunar milli sveitarfélaga.

Fram fór kynning á meginhlutverki Jöfnunarsjóðs sveitarfélaga, uppbyggingu sjóðsins og starfsemi hans á grundvelli laga- og reglugerðarákvæða. Fjallað var um tekjur sjóðsins og forsendur við úthlutun einstakra framlaga.

Að kynningu lokinni bauð formaður varamönnum í nefndinni að sitja áfram og fylgjast með hefðbundnum störfum nefndarinnar. Mikil ánægja var með fundinn og stefnt er að því að endurtaka hann að ári.

Starfsmenn

Á árinu 2012 voru starfsmenn Jöfnunarsjóðs sveitarfélaga fjórir í fullu starfi. Þau Elín Pálsdóttir forstöðumaður, Elín Gunnarsdóttir sérfræðingur, Guðni Geir Einarsson sérfræðingur og Halldór V. Kristjánsson stjórnslufræðingur. Í maí sl. var Bergur Sigurjónsson hagfræðingur ráðinn tímabundið til starfa sem sérfræðingur hjá sjóðnum. Aðalverkefni hans er að vinna að framkvæmd tillagna starfshóps um heildarendurskoðun Jöfnunarsjóðs frá því í júní 2010.

Heildarendurskoðun Jöfnunarsjóðs sveitarfélaga Framkvæmd tillagna starfshóps

Í ársbyrjun 2009 skipaði þáverandi samgöngu- og sveitarstjórnarráðherra starfshóp til að vinna að heildarendurskoðun á gildandi laga- og reglugerðarákvæðum um Jöfnunarsjóð sveitarfélaga.

Starfshópnum var ætlað að meta gæði núverandi jöfnunarkerfis og setja fram hugmyndir um mögulega heildarendurskoðun sjóðsins þannig að tryggt verði að hann þjóni sem best markmiðum sínum. Þá átti starfshópurinn að taka mið af tillögum sem kynnu að koma fram á næstu misserum í tengslum við breytingar á verkaskiptingu ríkis og sveitarfélaga, lögum um tekjustofna sveitarfélaga eða öðrum þáttum í starfsemi sveitarfélaga, svo sem sameiningum.

Starfshópurinn lauk störfum í júní 2010 með útgáfu á ítarlegri skýrslu. Í skýrslunni gerir starfshópurinn grein fyrir tillögum sínum að breytingum á regluverki sjóðsins og mögulegri nýrri framsetningu framlaga hans með skiptingu hans í A- og B-deild.

Í skýrslunni eru tillögur starfshópsins settar fram með þremur valkostum.

Með valkosti 1 eru settar fram tillögur um nauðsynlegar breytingar á núverandi kerfi. Starfshópurinn fól ráðgjafarnefnd Jöfnunarsjóðs að vinna úr þeim tillögum.

Með valkosti 2 eru til viðbótar settar fram tillögur um innleiðingu á nýju fyrirkomulagi útgjaldajöfnunar þar sem tekjujöfnunarframlög sjóðsins í núverandi mynd væru lögð niður og breyting gerð á útreiknaðri stærðarhagkvæmni sveitarfélaga.

Með valkosti 3 er lögð til grundvallarbreyting á núverandi jöfnunarkerfi með útfærslu á nákvæmu upplýsingakerfi sem byggir á mælingu helstu útgjaldabáttanna sveitarfélaga.

Með tillögu sinni um nýja framsetningu framlaga sjóðsins með skiptingu hans í A- og B-deild leggur starfshópurinn áherslu á að gerður sé skýr greinarmunur á þeim verkefnum sjóðsins sem annars vegar eru jöfnunarverkefni og hins vegar önnur verkefni sem sjóðnum hefur verið falið að sinna. Undir A-deildina myndu falla jöfnunarframlög sjóðsins og hafa forgang umfram þau framlög sem tilheyrðu B-deildinni og eru skilgreind sem millifærslu- og endurgreiðsluframlög.

Framkvæmd tillagna

Valkostur 1

Þann 1. janúar 2011 komu til framkvæmda eftirfarandi tillögur starfshópsins að nauðsynlegum breytingum á núverandi jöfnunarkerfi, sem falla undir valkost 1:

Framlög til jöfnunar á tekjutapi vegna fasteignaskatts. Breyting á útreikningi framlaganna felst í því að í stað þess að nota álagningarprósentu fasteignaskatts frá árinu 2000 er nú álagningarprósenta fasteignaskatts í a- og c-flokki á viðkomandi ári lögð til grundvallar við útreikning framlaganna.

Tekjujöfnunarframlög. Sett voru þau skilyrði fyrir úthlutun framlaganna að sveitarfélög fullnýti heimild sína til álagningar útsvars enda markmið með úthlutun framlaganna að bæta sveitarfélögum upp þær tekjur sem þau hafa ekki möguleika á að sækja til íbúanna en þurfa á að halda til að geta staðið undir lög- og venjubundnum verkefnum sínum.

Útgjaldajöfnunarframlög. Útgjaldajöfnunarframlögum sjóðsins var skipt í A- og B-hluta. Við útreikning framlaga á grundvelli A-hluta er tekið mið af viðmiðum er tengjast íbúafjölda, fjarlægðum innan sveitarfélaga, fjölda þéttbýlisstaða umfram einn, fækkun íbúa og snjómokstri í þéttbýli.

Framlög vegna íbúafækkunar. Íbúafækkunin var eina viðmið framlaganna sem ekki var tekjuskert. Tekjuhá sveitarfélög gátu því fengið framlag á grundvelli þess viðmiðs þó þau fengju ekki framlög á grundvelli annarra viðmiða útgjaldajöfnunarframlaga. Þessu var breytt og eru framlög vegna íbúafækkunar nú tekjuskert eins og framlög vegna annarra viðmiða útgjaldajöfnunarframlaga.

Framlög vegna skólaaksturs úr dreifbýli. Framlög vegna skólaaksturs úr dreifbýli falla undir B-hlutann og eru sjálfstæð eining innan útgjaldajöfnunarframlaga sjóðsins. Framlöggin eru tekjuskert en taka ekki sömu hlutfallslegu hækkunum og önnur viðmið framlaganna. Um tvenns konar úthlutun framlaga er nú að ræða. Annars vegar á grundvelli upplýsinga frá sveitarfélögum um akstursleiðir úr dreifbýli sveitarfélags og fjölda grunnskólabarna á hverri leið sem eiga heimili lengra en 3,0 km frá skóla miðað við 1. október ár hvert. Hins vegar á grundvelli umsókna frá sveitarfélögum í lok hvers árs vegna íþyngjandi kostnaðar við aksturinn á árinu umfram framlög. Með þessari breytingu ná framlöggin mun betur en áður að koma til móts við raunkostnað sveitarfélaganna af akstrinum.

Almenn jöfnunarframlög til reksturs grunnskóla. Við útreikning framlaganna er ekki lengur tekið mið af meðalgrunnlaunum í hverjum skóla heldur er gengið út frá því að um sömu meðallaun sé að ræða í öllum skólum landsins enda menntunarstig kennara orðið mun jafnara en áður.

Valkostur 2

Áfram unnu starfsmenn sjóðsins að mögulegum breytingum á regluverki sjóðsins á árinu 2011. Valkostur 2 var tekinn til frekari skoðunar, einkum á hvern hátt breytingar á grundvelli hans gætu komið til móts við sett markmið með heildarendurskoðuninni.

Valkostur 3

Í skýrslu sinni benti starfshópurinn á að framlög sjóðsins taki ekki með nægjanlega skýrum hætti mið af útgjaldaþörf sveitarfélaganna og lagði hópurinn til að þróað yrði nákvæmt upplýsingakerfi sem byggir á mælingu helstu útgjaldaþátta sveitarfélaga vegna lögbundinna og venjubundinna verkefna. Í nýju kerfi yrðu skatttekjur sveitarfélaganna lagðar til grundvallar jöfnunarþarfar með hliðsjón af nýrri útgjaldamælingu.

Með tilvísun til þeirrar ábendingar og tillögu starfshópsins skipaði innanríkisráðherra sérstakan vinnuhóp í mars 2011 með aðkomu Hagstofu Íslands og Sambands íslenskra sveitarfélaga til að útfæra slíkt kerfi og er kerfinu ætlað að verða grundvöllur frekari breytinga á gildandi laga- og reglugerðarákvæðum um Jöfnunarsjóð sveitarfélaga. Undanfarin misseri hefur vinna hópsins aðallega tekið mið af undirbúningi að smíði á slíku kerfi. Hér er um umfangsmikið og vandasamt verk að ræða.

Á grundvelli tillagna starfshópsins frá 2010 skoðaði vinnuhópurinn sérstaklega þörf einstakra sveitarfélaga fyrir framlög úr Jöfnunarsjóði að teknu tilliti til útgjaldaþarfar þeirra og mögulegra hámarksskatttekna af útsvari og fasteignaskatti. Við þá vinnu kom í ljós að sveitarfélög með mögulegar heildartekjur sem eru 50% umfram landsmeðaltal eru að fá umtalsverð framlög úr sjóðnum umfram útgjaldaþörf. Lagði vinnuhópurinn því til við ráðherra og ráðgjafarnefnd Jöfnunarsjóðs sveitarfélaga að jöfnunarframlög til þeirra sveitarfélaga sem væru með það háar tekjur umfram landsmeðaltal yrðu skert um 50% á árinu 2012 og féllu alveg niður frá 1. janúar 2013.

Breyting á reglugerð um Jöfnunarsjóð sveitarfélaga, nr. 960/2010

Skerðing framlaga

Þann 1. janúar 2012 tók gildi reglugerð, nr. 1171/2011, um breytingu á reglugerð um Jöfnunarsjóð sveitarfélaga, nr. 960/2010. Reglugerðin var sett á grundvelli heimildar fyrir ráðherra í 18. gr. laga um tekjustofna sveitarfélaga, nr. 4 frá 1995, með síðari breytingum til að setja reglugerð með nánari ákvæðum um starfsemi sjóðsins að höfðu samráði við Samband íslenskra sveitarfélaga.

Með reglugerð nr. 1171/2011 var kveðið á um að skerða skuli framlög úr sjóðnum til þeirra sveitarfélaga er hefðu mögulegar heildarskatttekjur 50% umfram landsmeðaltal, þ.e. af útsvari og fasteignaskatti á hvern íbúa miðað við fullnýtingu þeirra tekjustofna. Ákvæðið náði til framlags vegna jöfnunar á tekjutapi vegna fasteignaskatts, tekju- og útgjaldajöfnunarframlaga sjóðsins og framlaga er tengjast yfirfærslu grunnskólans. Samkvæmt reglugerðinni nam skerðing framlaganna 50% frá og með 1. janúar 2012 en frá og með 1. janúar 2013 skyldu framlögin falla niður.

Í tengslum við framkvæmd þessarar breytingar fóru fram viðræður milli Sambands íslenskra sveitarfélaga og ráðuneytisins um það álitamál hvort ákvæðið um skerðingu framlaga í reglugerð nr. 1171/2011 hefði næga lagastoð hvað framlögin til reksturs grunnskóla varðaði. Niðurstaða ráðuneytisins var sú að lagastoð skerðingarinnar í reglugerðinni væri ekki nægilega skýr og í kjölfarið var fallið frá framangreindri skerðingu á framlögum til reksturs grunnskóla á árinu 2012.

Breyting á III. kafla laga um tekjustofna sveitarfélaga, nr. 4/1995

Þann 21. desember 2012 voru afgreidd frá Alþingi lög, nr. 139/2012, um breytingu á III. kafla laga um tekjustofna sveitarfélaga, nr. 4/1995, með síðari breytingum.

Í 1. gr. laganna, nr. 139/2012, er kveðið á um hlutverk Jöfnunarsjóðs sveitarfélaga sem hljóðar svo: *Hlutverk Jöfnunarsjóðs sveitarfélaga er að jafna mismunandi útgjaldþörf og skatttekjur sveitarfélaga með framlögum úr sjóðnum á grundvelli ákvæða laga, reglugerða og vinnureglna sem settar eru um starfsemi sjóðsins. Þá greiðir sjóðurinn framlög til samtaka sveitarfélaga, stofnana þeirra og annarra aðila í samræmi við ákvæði laga.*

Í lögnum, nr. 139/2012, er jafnframt kveðið á um að við 18. gr. laga um tekjustofna sveitarfélaga skuli bætast við málsliður er hljóði svo: *Í reglugerð er heimilt að kveða á um að þau sveitarfélög sem hafa heildarskatttekjur af útsvari og fasteignaskatti sem teljast verulega umfram landsmeðaltal skuli ekki njóta framlaga úr Jöfnunarsjóði, skv. d-lið 11. gr. og 1. mgr. 13. gr. laganna.*

Framangreindri heimild í lögnum til skerðingar framlaga var síðan fylgt eftir með breytingu, nr. 1226/2012, á reglugerð um Jöfnunarsjóð sveitarfélaga, nr. 960/2010 er hljóðar svo: *Við útreikning jöfnunarframlaga, skv. d-lið 7. gr., a- og b-lið 8. gr., sbr. 12. og 13. gr. og 9. gr. skulu framlög til þeirra sveitarfélaga þar sem heildarskatttekjur eru a.m.k. 50% umfram landsmeðaltal, þ.e. útsvar og fasteignaskattur á hvern íbúa miðað við fullnýtingu þeirra tekjustofna, falla niður.*

Að fenginni lagastoð sem fylgt var eftir með breytingu á reglugerð um Jöfnunarsjóð sveitarfélaga voru greiðslur framlaga til jöfnunar á tekjutapi vegna fasteignaskatts, útgjaldajöfnunarframlaga og jöfnunarframlaga vegna yfirfærslu grunnskólans felldar niður frá 1. janúar 2013.

Stefnt er að því að næsti áfangi í breytingum á regluverki Jöfnunarsjóðs sveitarfélaga komi til framkvæmda í ársbyrjun 2015.

Endurskoðun samninga vegna yfirfærslu grunnskólans

Á árinu 2011 og 2012 fór fram endurskoðun þriggja samninga, sem gerðir voru í kjölfar yfirfærslu á málefnum grunnskólans 1. ágúst 1996, milli Reykjavíkurborgar, Sambands íslenskra sveitarfélaga og Jöfnunarsjóðs sveitarfélaga. Samningarnir tengjast allir rekstri grunnskólans.

Nýir samningar um kennslu langveikra barna á grunnskólaaldri sem eiga lögheimili utan Reykjavíkurborgar en dvelja á sjúkrahúsum í borginni og samningur um kennsluráðgjöf vegna innflytjenda á grunnskólaaldri í öðrum sveitarfélögum en Reykjavíkurborg tóku gildi á árinu 2011. Samningarnir eru uppsegjanlegir með sex mánaða fyrirvara. Aðilar geta þó farið fram á að samningarnir verði endurskoðaðir í heild sinni eða að hluta til í ljósi breyttra forsendna.

Nýr samningur um yfirtöku Reykjavíkurborgar á rekstri sérskóla og sérdeilda gildir um greiðslur framlaga á árunum 2012, 2013 og 2014. Samningsaðilar gera ráð fyrir því að eigi síðar en 1. júlí 2014 verði komið til framkvæmda nýtt fyrirkomulag varðandi mat á þjónustuþörf fatlaðra barna, sem m.a. tekur til skólagöngu þeirra. Sex mánuðum áður en gert er ráð fyrir að nýtt fyrirkomulag taki gildi og eigi síðar en 31. desember 2013, munu samningsaðilar koma saman og taka afstöðu til framlengingar samningsins eða gerðar nýs samnings, að teknu tilliti til þess hvenær nýtt fyrirkomulag varðandi mat á þjónustuþörf fatlaðra barna kemur til framkvæmda.

Húsaleigubætur

Tímabundnu samkomulagi ríkisins og Sambands íslenskra sveitarfélaga um húsaleigubætur, er tók gildi 1. apríl 2008, lauk 31. mars 2010. Ekki hefur því verið í gildi formlegt samkomulag um kostnaðarskiptingu ríkis og sveitarfélaga vegna húsaleigubóta frá þeim tíma. Ríkið hefur þó viðhaldið samkomulaginu með því að leggja fram fjármagn í samræmi við ákvæði þess með 60% kostnaðarpátttöku sinni í hækkun grunnfjárhæða almennra húsaleigubóta og greiðslu sérstakra húsaleigubóta.

Þann 2. september 2011 skipaði velferðarráðherra vinnuhóp sem var ætlað að vinna að undirbúningi þess að taka upp húsnæðisbætur í stað vaxtabóta og húsaleigubóta. Markmiðið með húsnæðisbótum verður að jafna húsnæðisstuðning hins opinbera milli ólíkra búsetuforma og stuðla að því að heimilin eigi val á milli leigu-, búseturéttar- og eignaríbúða.

Þann 1. janúar 2013 tók gildi reglugerð, nr. 1205/2012, um breytingu á reglugerð velferðarráðuneytisins um húsaleigubætur, nr. 118/2003, með síðari breytingum. Með breytingunni á reglugerðinni, sem einkum nær til tekjuskerðingarmarkna, tekjuskerðingarhlutfalls og grunnfjárhæðar bótanna, eru stigin fyrstu skrefin í átt að nýju húsnæðisbótakerfi sem innleitt verður í áföngum.

Sá kostnaðarauki sem af framangreindri breytingu á reglugerðinni hlýst mun alfarið verða borinn af ríkissjóði. Með tilvísun til þessa fékk Jöfnunarsjóður sveitarfélaga sérstakt viðbótarframlag á fjárlögum ársins 2013 að fjárhæð 1.000 m.kr.

Ef litið er til þróunar á fjölda bótaþega milli ára sem kemur fram í töflunni hér á eftir þá er sýnilegt að sveitarfélögin áætla að um töluverða fjölgun bótaþega verði að ræða á milli árána 2012 og 2013 í kjölfar breytingar á reglugerð velferðarráðuneytisins um húsaleigubætur.

Almennar húsaleigubætur: Þróun fjölda bótaþega og raungreiðslna sveitarfélaga						
	Árið 2008	Árið 2009	Árið 2010	Árið 2011	Árið 2012	Áætlun árið 2013
Fjöldi bótaþega						
Almennar íbúðir	4.141	6.356	7.422	7.315	7.148	8.218
Félagslegar íbúðir	3.538	3.669	3.784	4.177	4.078	3.997
Námsgarðar/heimavistir	1.912	2.081	1.993	2.076	2.170	2.561
Sambýli	515	518	513	487	490	513
Samtals bótaþegar	10.106	12.624	13.712	14.055	13.886	15.289
Raungreiðslur í m.kr.						
Almennar íbúðir	977,5	1.634,3	1.940,7	1.946,5	1.928,6	2.491,9
Félagslegar íbúðir	833,8	969,6	982,5	1.064,6	1.070,4	1.178,3
Námsgarðar/heimavistir	375,9	454,4	433,4	452,7	489,4	597,2
Sambýli	56,7	63,4	67,5	66,8	79,4	117,4
Samtals greiðslur í m.kr. á verðlagi hvers árs	2.243,9	3.121,7	3.424,1	3.530,6	3.567,8	4.384,8

Sérstakar húsaleigubætur: Þróun fjölda bótaþega og raungreiðslna sveitarfélaga					
	Árið 2009	Árið 2010	Árið 2011	Árið 2012	Áætlun árið 2013
Fjöldi bótaþega					
Almennar íbúðir	1.152	1.472	1.677	1.835	2.201
Félagslegar íbúðir	88	1.977	2.045	2.107	2.206
Námsháskóla/heimavistir	16	23	31	32	68
Sambýli	1	1	3	5	0
Samtals bótaþegar	1.257	3.473	3.756	3.979	4.475
Raungreiðslur í m.kr.					
Almennar íbúðir	329	400	465	506	585
Félagslegar íbúðir	21	568	592	622	627
Námsháskóla/heimavistir	3	3	4	5	7
Sambýli	0	0	0	1	0
Samtals greiðslur í m.kr. á verðlagi hvers árs	354	971	1.061	1.133	1.219

Aukaframlag

Á fjárlögum ársins 2012 fékk Jöfnunarsjóður sveitarfélaga sérstakt aukaframlag að fjárhæð 350 m.kr. til að koma til móts við þau sveitarfélög sem áttu í miklum fjárhagslegum erfiðleikum. Að tillögu ráðgjafarnefndar og að höfðu samráði við Samband íslenskra sveitarfélaga gaf innanríkisráðherra út reglur, nr. 1147/2012, um ráðstöfun aukaframlagsins.

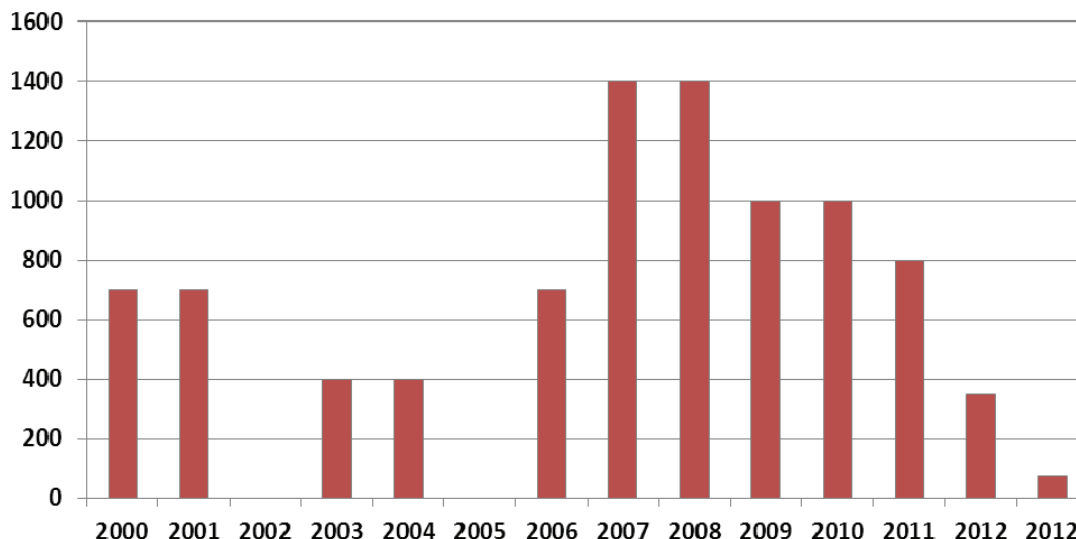
Á grundvelli reglnanna var 175 m.kr. varið til að greiða úr sérstökum fjárhagserfiðleikum Sveitarfélagsins Álftaness. Framlagið var veitt sem einn þáttur í fjárhagslegri endurskipulagningu sveitarfélagsins samkvæmt tillögum fjárhaldsstjórnar. Varið var 115 m.kr. til þeirra sveitarfélaga þar sem útreiknað skuldahlutfall var hærra en 150%. Við útreikning framlagsins var byggt á upplýsingum úr ársreikningum sveitarfélaga fyrir árið 2011. Til skerðingar kom vegna skuldahlutfalls á bilinu 150% - 250% og þar sem hlutfall veltufjár frá rekstri af heildartekjum var umfram 3%. Ef skuldahlutfall sveitarfélags var 250% eða hærra var ekki um skerðingu framlags að ræða. Varið var 60 m.kr. til sveitarfélaga þar sem íbúápróun hafði verið lakari en hjá Reykjavíkurborg á árunum 2007-2011. Til skerðingar kom með hliðsjón af nettóskuldum sveitarfélags og að teknu tilliti til hlutfallslega hárra meðaltekna á íbúa miðað við sambærileg sveitarfélög.

Einungis kom til úthlutunar framlags ef heimild sveitarfélags til útsvarsálagningar fyrir tekjuárið 2012 hafði verið fullnýtt af sveitarstjórn. Alls fengu 19 sveitarfélög úthlutað aukaframlagi á árinu 2012 eða 6 færri en árið áður.

Á fjárlögum ársins 2013 fær Jöfnunarsjóður sveitarfélaga sérstakt viðbótarframlag að fjárhæð 74 m.kr. Framlagið rennur til Sveitarfélagsins Álftaness á grundvelli sérstaks samkomulags þar um til lokauppgjörs á fjárhagslegri endurskipulagningu í sveitarfélaginu.

Yfirlit yfir aukaframlög Jöfnunarsjóðs

í m.kr. á verðlagi hvers árs



Yfirlit á málefnum fatlaðs fólks

Þróun almennra framlaga

Í samkomulagi ríkis og sveitarfélaga um tilfærslu þjónustu við fatlaða var gengið út frá því að fjárframlög vegna þjónustu við fatlaða á árinu 2011 tækju mið af framreiknuðum rekstrarkostnaði ársins 2010. Úthlutun almennra framlaga til þjónustusvæða og sveitarfélaga á grundvelli reglugerðar nr. 1066/2010 um framlög Jöfnunarsjóðs sveitarfélaga vegna þjónustu við fatlað fólk á árinu 2011 tók mið af því samkomulagi.

Á árinu 2011 námu tekjur Jöfnunarsjóðs sveitarfélaga af 0,95% hlutdeild hans í útsvarstofni sveitarfélaga vegna yfirlitunnar samtals 7.564 m.kr. Til viðbótar fékk sjóðurinn bein framlög frá ríki á fjárlögum ársins 2011, samtals að fjárhæð 623 m.kr., vegna veikrar stöðu útsvarstofnsins, breytingakostnaðar og notendastýrðrar persónulegrar aðstoðar. Að viðbættu framlagi úr Fasteignasjóði Jöfnunarsjóðs sveitarfélaga að fjárhæð 234 m.kr. námu tekjur Jöfnunarsjóðs vegna yfirlitunnar á málefnum fatlaðs fólks 8.421 m.kr. á árinu 2011 á greiðslugrunni. Af þeirri fjárhæð runnu um 8.090 m.kr. til almennra framlaga sjóðsins að teknu tilliti til fyrirframgreiðslu framlaga í janúar 2011 að fjárhæð um 680 m.kr.

Ein af forsendum samkomulags ríkis og sveitarfélaga um yfirfærsluna var að unnið yrði samræmt heildarmat á þjónustubörf í málaflokknum svokallað SIS mat. Á árinu 2012 hófst innleiðing á því mati í útreikningi framlaganna.

Á grundvelli reglugerðar nr. 510/2012 um framlög Jöfnunarsjóðs sveitarfélaga vegna þjónustu við fatlað fólk á árinu 2012 var útreikningur almennra framlaga með eftirfarandi hætti:

- 26,67% skiptust hlutfallslega miðað við niðurstöðu mælinga á útgjaldabörf.
- 2% skiptust hlutfallslega miðað við mat á útgjaldabörf vegna biðlista.
- 6,67% skiptust hlutfallslega miðað við áætlaðan útsvarsstofn sveitarfélaga 2012.
- 64,66% skiptust hlutfallslega miðað við kostnaðarmat sjóðsins vegna þjónustu við fatlað fólk á árinu 2011, sem byggir á kostnaðarmati 2010.

Á árinu 2012 námu tekjur Jöfnunarsjóðs sveitarfélaga af 0,95% hlutdeild hans í útsvarsstofni sveitarfélaga vegna yfirfærslunnar samtals um 9.039 m.kr. Til viðbótar fékk sjóðurinn bein framlög frá ríki á fjárlögum ársins 2012, samtals að fjárhæð um 847 m.kr. vegna veikrar stöðu útsvarsstofnsins, biðlista, breytingakostnaðar og notendastýrðrar persónulegrar aðstoðar. Framlagið vegna veikrar stöðu útsvarsstofnsins hafði lækkað milli ára úr 371 m.kr. í 152 m.kr. vegna sterkari stöðu stofnsins. Að viðbættu framlagi úr Fasteignasjóði Jöfnunarsjóðs sveitarfélaga að fjárhæð 518 m.kr. námu tekjur Jöfnunarsjóðs vegna yfirfærslunnar 10.404 m.kr. á árinu 2012 á greiðslugrunni. Af þeirri fjárhæð runnu um 9.788 m.kr. til almennra framlaga sjóðsins sem hækkuðu um 20% á milli ára.

Á árinu 2013 nema áætlaðar tekjur Jöfnunarsjóðs vegna yfirfærslunnar samtals 10.709 m.kr. Þar af er áætlað að 9.878 m.kr. renni til almennra framlaga sjóðsins. Niðurstaða mælinga á útgjaldabörf mun hafa 53,34% vægi í útreikningi framlaganna á árinu.

Á árinu 2014 lýkur innleiðingu jöfnunarkerfisins. SIS matið kemur þá inn með 80% vægi í útreikningi almennu framlaganna og áætlaður útsvarsstofn sveitarfélaganna á árinu með 20% vægi.

Við ákvörðun um innleiðingu jöfnunarkerfisins með stigvaxandi vægi mældrar útgjaldaþarfar, SIS matsins, í útreikningi almennu framlaganna er tekið mið af samkomulagi ríkis og sveitarfélaga um yfirfærsluna frá 23. nóvember 2010.

Notendastýrð persónuleg aðstoð – NPA

Notendastýrð persónuleg aðstoð við fatlað fólk hefur rutt sér mjög til rúms á Norður-löndum og víðar á undanförunum árum. Notendastýrð persónuleg aðstoð byggir á alþjóðlegri hugmyndafræði og snýst um að fatlaðir einstaklingar sem þurfa varanlega aðstoð eigi rétt á því að stjórna lífi sínu sjálfir þrátt fyrir þörfina fyrir aðstoð annarra. Réttinn til sjálfstæðis megi tryggja með því að gefa fötluðu fólki kost á því að ráða sér aðstoðarfólk sem hjálpi viðkomandi einstaklingum eftir þörfum í daglegu lífi þeirra. Hugmyndafræðin gerir þannig ráð fyrir að fatlað fólk stjórni þjónustunni við sig sjálf, í stað þess að þiggja þjónustuna inni á stofnunum eða eftir forskrift þeirra.

Á grundvelli 4. gr. reglugerðar um framlög Jöfnunarsjóðs sveitarfélaga vegna þjónustu við fatlað fólk greiðir sjóðurinn sveitarfélögum/þjónustusvæðum framlög vegna samninga þeirra við fatlað fólk um notendastýrða persónulega aðstoð (NPA). Um er að ræða tilraunaverkefni til þriggja ára og nemur heildarþjálfing ríkisins til verkefnisins 317 m.kr.

Verkefnið fór hægar af stað en áætlað hafði verið. Á árinu 2012 voru 20 samningar gerðir um þjónustuna en þeir eru orðnir 54 á árinu 2013. Kostnaðarhlutdeild Jöfnunarsjóðs sveitarfélaga nemur að hámarki 20% af upphæð viðkomandi samnings. Við tillögu-gerð ráðgjafarnefndar sjóðsins um úthlutun framlaga til NPA er tekið mið af áætlun verkefnisstjórnar NPA að fenginni umsögn samráðsnefndar um málefni fatlaðs fólks.

Faglegt og fjárhagslegt endurmat

Á grundvelli 11. og 12. gr. samkomulags ríkis og sveitarfélaga um tilfærslu þjónustu við fatlaða, dags. 28. nóvember 2010, skal á árinu 2014 fara fram sameiginlegt mat ríkis og sveitarfélaga á faglegum og fjárhagslegum árangri tilfærslu þjónustu við fatlað fólk og skal undirbúningur matsins hefjast á árinu 2013.

Sérstök verkefnastjórn hefur verið skipuð til að hafa umsjón með endurmatinu og eiga sæti í henni fulltrúar ráðuneyta, Sambands íslenskra sveitarfélaga og Jöfnunarsjóðs sveitarfélaga. Verkefnastjórnin hefur nú þegar tekið til starfa og hefur Lúðvík Geirsson verið ráðinn verkefnastjóri og hefur hann yfirumsjón með framkvæmd endurmatsins.

Fulltrúar verkefnastjórnarinnar hafa að undanförunu heimsótt þjónustusvæðin og kynnt fyrir þeim verkefni sem unnið er að með aðstoð KPMG um samræmt greiðsluuppgjör fyrir öll þjónustusvæðin varðandi rekstur málaflokksins. Undirbúningur þessa verkþáttar endurmatsins er nú á lokastigi og í fyrsta áfanga verður unnið samræmt uppgjör fyrir rekstrarárið 2012.

Fasteignasjóður Jöfnunarsjóðs sveitarfélaga

Samhliða flutningi á málefnum fatlaðs fólks varð breyting á umsýslu þeirra fasteigna ríkissjóðs sem notaðar hafa verið til búsetu og þjónustu við fatlaða. Framkvæmdasjóður fatlaðra var formlega lagður niður 1. janúar 2011 en í stað hans var stofnaður Fasteignasjóður Jöfnunarsjóðs sveitarfélaga sem tók yfir réttindi og skyldur Framkvæmdasjóðsins.

Starfsemi Fasteignasjóðsins skal miða að því að tryggja sem jafnasta aðstöðu sveitarfélaga vegna fasteigna sem nýttar eru til búsetu fatlaðra og þjónustu við þá hvort sem um er að ræða kaup þeirra eða leigu.

Fasteignasjóðnum eru tryggðar tekjur úr Jöfnunarsjóði sveitarfélaga er nema þeirri fjárhæð er rann áður til Framkvæmdasjóðs fatlaðra á fjárlögum. Framlagið nam 378 m.kr. á árinu 2012. Jafnframt renna í Fasteignasjóðinn tekjur af sölu og leigu þeirra fasteigna sem sjóðurinn hefur umráðarétt yfir.

Á grundvelli laga nr. 165/2010 um breytingu á lögum um tekjustofna sveitarfélaga, nr. 4/1995, með síðari breytingum, sbr. d-lið 2. gr. reglugerðar um Fasteignasjóð Jöfnunarsjóðs sveitarfélaga, nr. 578/2012, rennur söluandvirði fasteigna og aðrar tilfallandi tekjur Fasteignasjóðsins umfram gjöld til Jöfnunarsjóðs sveitarfélaga og skulu fjármunir nýttir til jöfnunar vegna búsetuþjónustu við fatlað fólk.

Fasteignamat þeirra fasteigna sem færðust til Fasteignasjóðsins nemur um 3.500 m.kr. Um er að ræða 76 íbúðar- og þjónustuhúsnæði vítt og breitt um landið. Strax í upphafi árs 2011 var unnin úttekt á ástandi flestra fasteigna sem sjóðurinn fékk forræði yfir en ástand þeirra var mjög mismunandi. Í kjölfarið hófust viðræður við sveitarfélögin um kaup eða leigu viðkomandi fasteigna.

Staða mála

Mikill meirihluti fasteignanna hefur nú verið seldur sveitarfélögum og þjónustusvæðum á hagstæðum kjörum að teknu tilliti til ástands þeirra. Þær fasteignir sem sveitarfélögin töldu sig ekki hafa not fyrir voru seldar á frjálsum markaði. Flest sveitarfélög hafa nýtt sér þá greiðslumöguleika sem fram koma í 6. mgr. 7. gr. samkomulags ríkis og sveitarfélaga um tilfærslu þjónustu við fatlaða frá 23. nóvember 2010 um að greiða kaupverð eignanna með skuldabréfi til 25 ára með 2% vöxtum.

Þær 5 fasteignir sem eftir eru hafa verið leigðar sveitarfélögum tímabundið.

Efling tónlistarnáms og jöfnun á aðstöðumun nemenda

Á grundvelli samkomulags ríkis og sveitarfélaga frá 13. maí 2011 um eflingu tónlistarnáms og jöfnun á aðstöðumun nemenda til tónlistarnáms greiðir Jöfnunarsjóður sveitarfélaga framlög til sveitarfélaga vegna hljóðfæranáms á framhaldsstigi og söngnáms á mið- og framhaldsstigi.

Auk þess greiðir sjóðurinn, eftir því sem ráðstöfunarfjármagn hans leyfir, framlög vegna kennslukostnaðar nemenda sem þurfa af gildum ástæðum að sækja tónlistarskóla utan síns sveitarfélags og stunda nám á grunnstigi í söng og hljóðfæraleik og á miðstigi í hljóðfæragreinum að uppfylltu því skilyrði að fyrir liggja staðfesting um að námið verði metið til eininga í framhaldsskóla.

Á grundvelli samkomulagsins er ráð fyrir því gert að ráðstöfunarfjármagn Jöfnunarsjóðs sveitarfélaga nemi á ársgrundvelli 480 m.kr. Vegna endurmats á fjárþörf verkefnisins nemur ráðstöfunarfjármagn sjóðsins nú 520 m.kr. Á grundvelli samkomulags ríkis og sveitarfélaga frá 5. október 2011 um tímabundna breytingu á verkaskiptingu ríkis og sveitarfélaga skuldbinda sveitarfélögin sig á móti til að taka tímabundið yfir ný verkefni frá ríki sem nema á samningstímanum samtals 498 m.kr. Jöfnunarsjóði sveitarfélaga hefur verið falið að standa skil á greiðslum sveitarfélaga vegna nýrra verkefna þeirra með því að draga kostnað hvers sveitarfélags frá framlögum úr sjóðnum.

Í upphafi verkefnisins voru gefnar út reglur sem innanríkisráðherra setti í samráði við mennta- og menningarmálaráðuneytið og Samband íslenskra sveitarfélaga um framlög úr Jöfnunarsjóði sveitarfélaga til eflingar tónlistarnámi og jöfnunar á aðstöðumun nemenda. Reglurnar tóku gildi 31. ágúst 2011 og giltu fyrir skólaárið 2011 - 2012.

Þann 15. janúar 2013 tók gildi reglugerð innanríkisráðherra sem leysti reglurnar frá árinu 2011 af hólmi. Reglugerðin sem er nr. 23/2013 gildir um úthlutanir framlaga úr Jöfnunarsjóði sveitarfélaga til eflingar tónlistarnámi frá og með skólaárinu 2012 - 2013. Reglugerðin felur í sér nokkuð breytta aðferðafræði sem einkum felst í því að úthlutun Jöfnunarsjóðs byggir nú á ítarlegri upplýsingum frá tónlistarskólum og sveitarfélögum um kennslumagn eftir tegund náms og námstigi í stað þess að vera föst fjárhæð á nemanda.

Mennta- og menningarmálaráðherra skipaði í mars sl. starfshóp til að ræða mögulega framlengingu og/eða endurskoðun samkomulagsins. Samkomulagið er nú útrunnið en vonir standa til þess að innan tíðar liggja fyrir samkomulag milli ríkis og sveitarfélaga um framlengingu þess.

Ráðgjafarnefnd Jöfnunarsjóðs sveitarfélaga 2010 - 2014

Aðalmenn

Guðmundur Bjarnason, fyrrverandi bæjarstjóri, formaður
Bjarni Jónsson, sveitarstjórnarmaður í Sveitarfélaginu Skagafirði
Björk Þorsteinsdóttir, bæjarfulltrúi í Reykjanesbæ
Hermann Jón Tómasson, bæjarfulltrúi í Akureyrarkaupstað
Þórunn Egilsdóttir, alþingismaður og sveitarstjórnarmaður í Vopnafjarðarhreppi

Varamenn

Jórunn Einarsdóttir, bæjarfulltrúi í Vestmannaeyjabæ, varaformaður
Halla Sigríður Steinólfssdóttir, sveitarstjórnarmaður í Dalabyggð
Bryndís Haraldsdóttir, bæjarfulltrúi í Mosfellsbæ
Árni Rúnar Þorvaldsson, bæjarfulltrúi í Sveitarfélaginu Hornafirði
Albertína Elíasdóttir, bæjarfulltrúi í Ísafjarðarbæ

Ráðgjafarnefnd Fasteignasjóðs Jöfnunarsjóðs 2010 - 2014

Aðalmenn

Lúðvík Geirsson, verkefnisstjóri, formaður
Áslaug María Friðriksdóttir, borgarfulltrúi í Reykjavík
Tryggvi Þórhallsson, lögfræðingur á lögfræði- og velferðarsviði Sambandsins

Varamenn

Hörður Hilmarsson, skrifstofustj. fjármála og reksturs á velferðarsviði Reykjavíkurborgar
Gyða Hjartardóttir, félagsmálafulltrúi á lögfræði- og velferðarsviði Sambandsins

Starfsmenn

Elín Pálsdóttir forstöðumaður
Elín Gunnarsdóttir sérfræðingur
Guðni Geir Einarsson sérfræðingur
Halldór V. Kristjánsson stjórnsýslufræðingur
Bergur Sigurjónsson sérfræðingur

Vefur Jöfnunarsjóðs sveitarfélaga

Á vefsíðu Jöfnunarsjóðs, jofnunarsjodur.is, er að finna allar upplýsingar um starfsemi sjóðsins, lagagrundvöll, tekjur, úthlutanir framlaga og fleira.

Fréttatilkynningar birtast á vefnum þegar ráðherra hefur samþykkt tillögur ráðgjafarnefndar um úthlutanir einstakra framlaga sjóðsins.

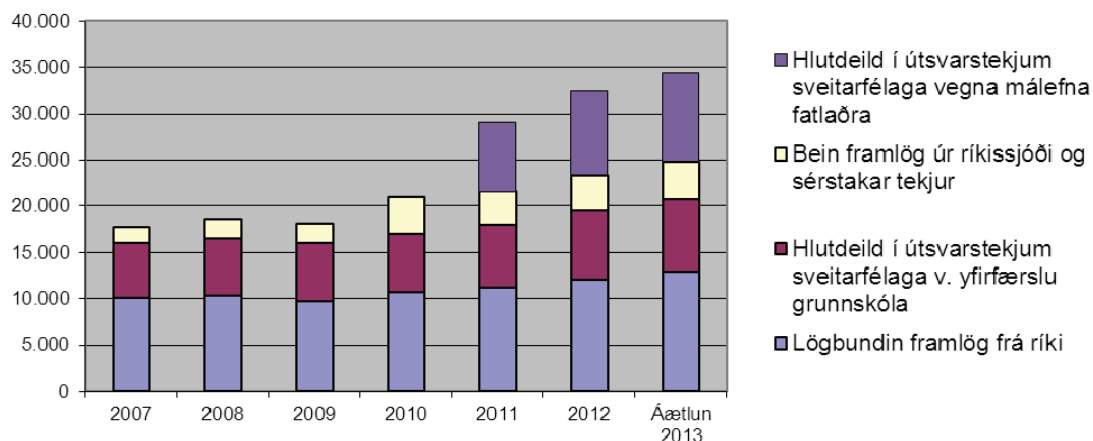
Tekjur Jöfnunarsjóðs sveitarfélaga

Á grundvelli 8. gr. a. laga um tekjustofna sveitarfélaga, nr. 4/1995, með síðari breytingum, eru Jöfnunarsjóði tryggðar tekjur með eftirfarandi hætti, sbr. 4. gr. reglugerðar um Jöfnunarsjóð sveitarfélaga, nr. 960/2010:

- Framlag úr ríkissjóði er nemur 2,12% af innheimtum skatttekjum ríkissjóðs.
- Árlegt framlag úr ríkissjóði er nemur 0,264% af álagningarstofni útsvars næstliðins tekjuárs.
- Hlutdeild í útsvarstekjum sveitarfélaga af álagningarstofni útsvars ár hvert:
 - er nemur 0,77% til jöfnunar vegna reksturs grunnskóla,
 - er nemur 0,95% til jöfnunar vegna málefna fatlaðra.
- Vaxtatekjur.

Á árinu 2012 var um að ræða viðbótarframlög frá ríki sem hér segir: Aukaframlag til að koma til móts við þau sveitarfélög sem áttu í miklum fjárhagserfiðleikum, framlag á grundvelli samkomulags ríkisins og Sambands íslenskra sveitarfélaga um húsaleigubætur frá 1. apríl 2008 og framlög vegna yfirfærslu á málefnum fatlaðra til sveitarfélaga.

Þróun tekna Jöfnunarsjóðs 2007-2013
m.kr. á verðlagi hvers árs



Tekjum Jöfnunarsjóðs sveitarfélaga er varið til að greiða framlög úr sjóðnum á grundvelli ákvæða reglugerðar nr. 960/2010. Sérstakar reglugerðir og reglur kveða nánar á um greiðslur einstakra framlaga og er þeirra getið sérstaklega.

Framlög Jöfnunarsjóðs sveitarfélaga

Á grundvelli reglugerðar nr. 960/2010 er framlögum sjóðsins skipt í bundin framlög, sérstök framlög, jöfnunarframlög, jöfnunarframlög til reksturs grunnskóla og jöfnunarframlög vegna málefna fatlaðra.

Bundin framlög, skv. 6. gr.

Bundin framlög eru greidd til eftirtalinna samtaka og stofnana sveitarfélaga:

- Sambands íslenskra sveitarfélaga
- Landshlutasamtaka sveitarfélaga
- Innheimtustofnunar sveitarfélaga
- Umsjónarnefndar eftirlauna
- Húsafriðunarsjóðs

Bundin framlög 2008 - 2013 í m.kr.

	2008	2009	2010	2011	2012	Áætlun 2013
Samband ísl. sveitarfélaga	239	234	246	261	281	299
Landshlutasamtök	137	131	143	149	161	173
Innheimtustofnun sveitarfélaga	783	1.102	1.011	913	904	1.050
Umsjónarnefnd eftirlauna	6	6	5	5	4	3
Húsafriðunarsjóður	47	48	48	48	48	48
Samtals	1.212	1.521	1.453	1.376	1.398	1.573

Sérstök framlög, skv. 7. gr. Sérstök framlög eru greidd til sveitarfélaga vegna sérstakra aðstæðna í umhverfi þeirra eða rekstri. Á grundvelli sérstakra framlaga eru veitt eftirfarandi framlög:

- Framlög til að greiða fyrir sameiningu sveitarfélaga, sbr. reglur nr. 295/2003, með síðari breytingum. Með nýju ákvæði til bráðabirgða við reglurnar á árinu 2010 varð heimilt að veita landshlutasamtökum sveitarfélaga fjárhagslega aðstoð sem samsvaraði eðlilegum kostnaði samtakanna við könnun og kynningu á mögulegum sameiningarkostum í viðkomandi landshluta. Í tengslum við átak til eflingar sveitarstjórnarstigsins var umtalsverðum fjármunum varið til sameiningarmála á árunum 2005 - 2010.
- Framlög til að greiða úr sérstökum fjárhagserfiðleikum sveitarfélaga í samræmi við tillögur Eftirlitsnefndar með fjármálum sveitarfélaga: Hér eru talin með framlög vegna aðkomu Jöfnunarsjóðs að kostnaði vegna úttektar á fjárhagsstöðu og rekstri sveitarfélaga.
- Framlög til greiðslu stofnkostnaðar við vatnsveitur á lögbýlum, sbr. reglugerð nr. 973/2000, með síðari breytingum: Bændasamtök Íslands annast stjórnslu varðandi meðferð umsókna og tillögugerð að úthlutun framlaganna.
- Framlög til jöfnunar á tekjutapi einstakra sveitarfélaga vegna lækkunar tekna af fasteignaskatti í kjölfar breytingar á álagningarstofni mannvirkja, sbr. reglugerð nr. 80/2001, með síðari breytingum: Við útreikning framlaganna er tekið mið af álagningarprósentum fasteignaskatts á viðkomandi ári.

- Framlög til sveitarfélaga vegna greiðslu þeirra á húsaleigubótum, sbr. reglugerð nr. 150/2013 og samkomulag ríkisins og Sambands íslenskra sveitarfélaga um húsaleigubætur frá 1. apríl 2008: Á árinu 2012 námu heildargreiðslur sveitarfélaga á almennum húsaleigubótum samtals 3.568,0 m.kr. og 1.136,5 m.kr. á sérstökum húsaleigubótum. Greiðsluhlutfall Jöfnunarsjóðs var 54,0% vegna almennra húsaleigubóta en 60% vegna sérstakra húsaleigubóta. Með viðbótar-greiðslu sem fram fer í október 2013 vegna greiðslu sveitarfélaga á almennum húsaleigubótum á árinu 2012 mun kostnaðarþátttaka vegna almennra húsa-leigubóta á árinu 2012 hækka í 56,12%. Á árinu 2013 nemur áætluð kostnaðarþátttaka vegna greiðslu sveitarfélaga á almennum húsaleigubótum 64,0% að teknu tilliti til viðbótarframlags vegna aðlögunar að nýjum húsnæðisbótum. Kostnaðarþátttaka vegna sérstöku húsaleigubótanna er 60%.
- Framlög til sérstakra verkefna á vegum sveitarfélaga eða samtaka þeirra sem geta haft mikla þýðingu fyrir sveitarfélög og leitt til frekari hagræðingar í rekstri þeirra og þjónustu: Hér undir fellur framlag til rekstrar skrifstofu Sambands íslenskra sveitarfélaga í Brussel. Um var að ræða tilraunaverkefni til þriggja ára, á árunum 2009 - 2012, á grundvelli sérstaks samkomulags milli Sambandsins og samgöngu- og sveitarstjórnarráðuneytisins frá 30. desember 2009. Innanríkisráðuneytið og Samband íslenskra sveitarfélaga hafa gert með sér nýtt samkomu-lag um rekstur skrifstofunnar sem gildir frá 1. janúar 2013 til 31. desember 2015. Framlög til landshlutasamtaka sveitarfélaga á árunum 2012 - 2014 vegna samstarfsverkefna sem þau hafa tekið að sér í kjölfar samninga við ríkið eru talin til sérstakra verkefna.
- Framlög til eflingar tónlistarnámi og jöfnunar á aðstöðumun nemenda. Úthlutun framlaga fer fram á grundvelli reglugerðar nr. 23/2013 og vinnureglna frá 31. janúar 2013.

Sérstök framlög 2008 - 2013 í m.kr.

	2008	2009	2010	2011	2012	Áætlun 2013
Framlög vegna sameininga sveitarfélaga	623	394	349	37	343	200
Framlög vegna fjárhagserfðleika sveitarfélaga	0	68	187	106	27	250
Framlög til vatnsveitna á lögbýlum	17	25	25	20	25	25
Framlög til jöfnunar á tekjutapi v. fasteignaskatts	2.489	2.281	2.569	2.725	2.942	3.150
Framlög vegna húsaleigubóta	1.257	1.921	2.535	2.635	2.777	3.849
Framlög til sérstakra verkefna	14	12	17	23	41	60
Framlög til eflingar tónlistarfræðslu				240	520	520
	4.400	4.702	5.682	5.786	6.675	8.054

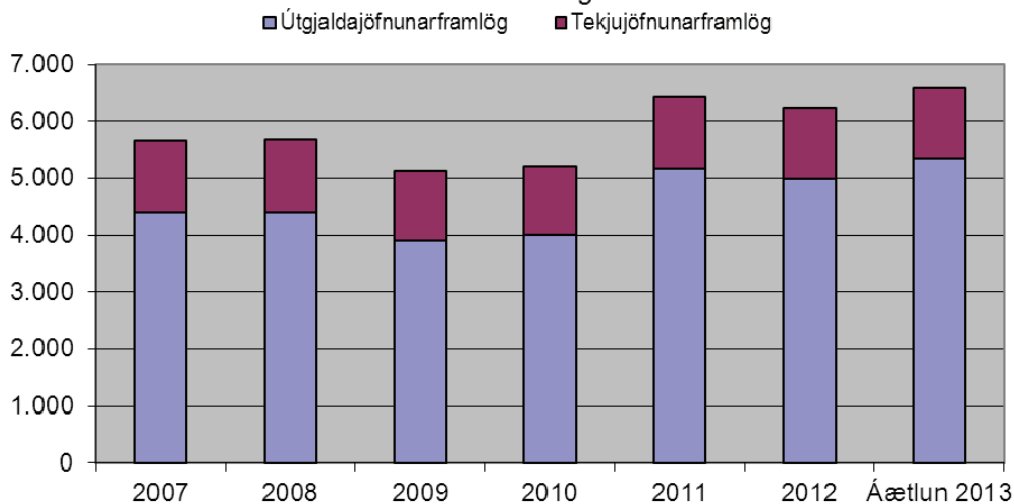
Jöfnunarframlög, skv. 8. gr.

Til jöfnunarframlaga er varið þeim tekjum Jöfnunarsjóðs, skv. a- og b-lið 4. gr. sem eru umfram ráðstöfun skv. 6. og 7. gr. reglugerðar nr. 960/2010, sbr. eftirfarandi:

- Tekjujöfnunarframlögum er úthlutað til að jafna tekjur sveitarfélaga. Útreiknuð framlög eru miðuð við sambærileg sveitarfélög og fullnýtingu tekjustofna þeirra. Einungis kemur til úthlutunar framlags hafi sveitarfélag fullnýtt heimild sína til álagningar útsvars.
- Útgjaldajöfnunarframlögum er varið til að mæta mismunandi útgjaldþörf sveitarfélaga á grundvelli stærðarhagkvæmni og tekna þeirra, að teknu tilliti til þeirra þátta sem áhrif hafa á útgjaldþörf. Framlögum er skipt í A- og B-hluta. Undir A-hlutann falla framlög tengd íbúafjölda, framlög vegna fjarlægða, fjölda þéttbýlisstaða, fækkunar íbúa og snjómoksturs í þéttbýli. Undir B-hlutann falla framlög vegna skólaaksturs úr dreifbýli. Úthlutun þeirra framlaga fer fram á grundvelli sérstakra vinnureglna.

Þróun jöfnunarframlaga 2007-2013

m.kr. á verðlagi hvers árs



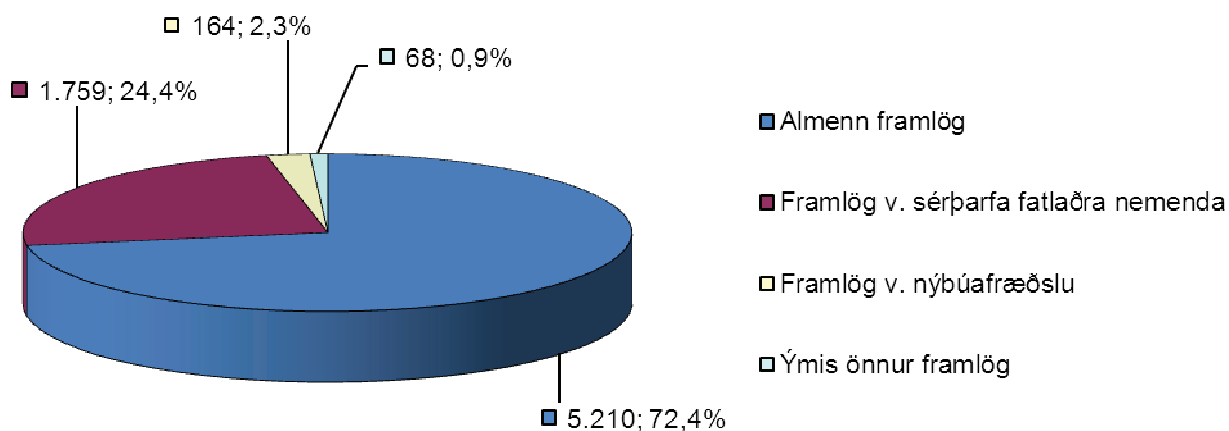
Jöfnunarframlög til reksturs grunnskóla, skv. 9. gr.

Tekjum Jöfnunarsjóðs, skv. 1. tölul. c-liðar 4. gr., að frádregnu bundnu framlagi til Sambands íslenskra sveitarfélaga er varið til þess að jafna launakostnað sveitarfélaga vegna kennslu í grunnskólum og annan kostnað af flutningi grunnskólans frá ríki til sveitarfélaga, sbr. reglugerð nr. 351/2002, með síðari breytingum.

Eftirfarandi framlög eru veitt á grundvelli reglugerðar nr. 351/2002:

- Almenn framlög: Til þeirra framlaga var varið um 71,1% af því fjármagni sem Jöfnunarsjóður hafði til ráðstöfunar á árinu 2012 til greiðslu framlaga til reksturs grunnskóla.
- Framlög vegna sérþarfa fatlaðra nemenda: Sérstök viðbótarframlög vegna mikillar þjónustubarfar fatlaðra grunnskólanemenda og framlag til Reykjavíkurborgar á grundvelli samnings vegna yfirtöku á rekstri sérskóla/sérdeilda.
- Framlög vegna nýbúafræðslu: Viðbótarframlög vegna sérstakrar íslenskukennslu nýrra Íslendinga og framlag til Reykjavíkurborgar á grundvelli samnings vegna starfa kennsluráðgjafa og verkefnisstjóra.
- Framlag vegna reksturs skólabúða að Reykjum: Framlag er greitt á grundvelli samkomulags ríkis og sveitarfélaga um yfurfærslu grunnskólans og samnings við Húnaþing vestra sem er rekstraraðili skólabúðanna.
- Framlag til Barnaverndarstofu: Framlag er greitt vegna kennslu barna sem vistuð eru af stofnuninni utan lögheimilissveitarfélags og er framlagið síðan innheimt af viðkomandi sveitarfélagi.
- Önnur framlög: Framlög eru greidd vegna íþyngjandi kostnaðar við rekstur grunnskóla og til einstakra verkefna. Um er að ræða verkefni vegna kennslu langveikra barna með lögheimili utan Reykjavíkurborgar og tímabundin verkefni er tengjast Tungumálatorgi og vinnu við ytra mat grunnskólans.

Framlög til reksturs grunnskóla 2012 m.kr.



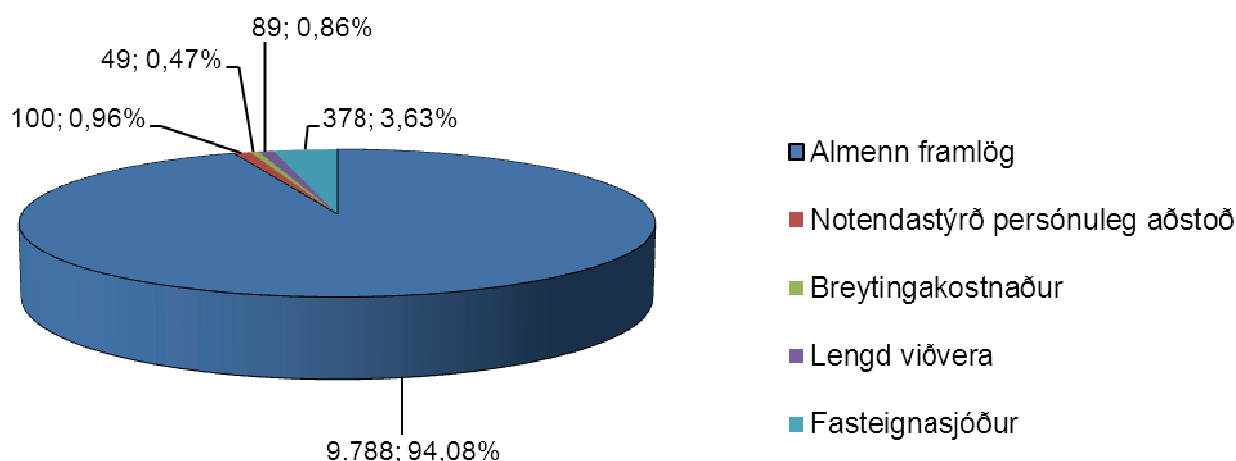
Jöfnunarframlög vegna málefna fatlaðra, skv. 10. gr.

Tekjum Jöfnunarsjóðs, skv. 2. tölul. c-liðar 4. gr. að frádregnum kostnaði tengdum flutningi málaflokksins frá ríki til sveitarfélaga að viðbættum beinum framlögum á fjárlögum er varið til jöfnunar vegna þjónustu við fatlað fólk með greiðslu framlaga til einstakra sveitarfélaga og þjónustuvæða, sbr. reglugerð nr. 623/2013.

Eftirfarandi framlög voru veitt á grundvelli reglugerðar nr. 510/2012:

- Almenn framlög vegna þjónustu við fatlað fólk: Til þeirra framlaga var varið um 94% af því fjármagni sem Jöfnunarsjóður hafði til ráðstöfunar á árinu 2012 til greiðslu framlaga vegna yfirfærslu á málefnum fatlaðra.
- Framlög vegna breytingakostnaðar: Framlögin ná til ýmissa kostnaðarpátta vegna yfirfærslunnar, sérfræðiaðstoðar, starfa samráðsnefndar, beinna framlaga til þjónustuvæða/sveitarfélaga og framlags til Sambands íslenskra sveitarfélaga. Hluti af framlaginu frá ríki vegna breytingakostnaðarins var óhafinn í árslok 2012 og kemur því til hækkunar á ráðstöfunarfjármagni sjóðsins á árinu 2013.
- Framlög vegna notendastýrðrar persónulegrar aðstoðar: Óverulegur kostnaður féll til á árinu 2012 vegna þess verkefnis þar sem framlag sjóðsins vegna gerðra NPA samninga kom til greiðslu á árinu 2013. Framlagið frá ríki á árinu 2012 var því að mestu óhafið um áramótin og kemur til hækkunar á ráðstöfunarfjármagni sjóðsins á árinu 2013.
- Framlög vegna lengdrar viðveru: Framlögin greiðast vegna lengdrar viðveru fatlaðra grunn- og framhaldsskólanemenda.
- Framlög til Fasteignasjóðs Jöfnunarsjóðs sveitarfélaga: Framlögin nema svipaðri fjárhæð og var áður til ráðstöfunar hjá Framkvæmdasjóði fatlaðra á grundvelli fjárlaga.

Yfirlit framlaga vegna fatlaðs fólks 2012 m.kr.

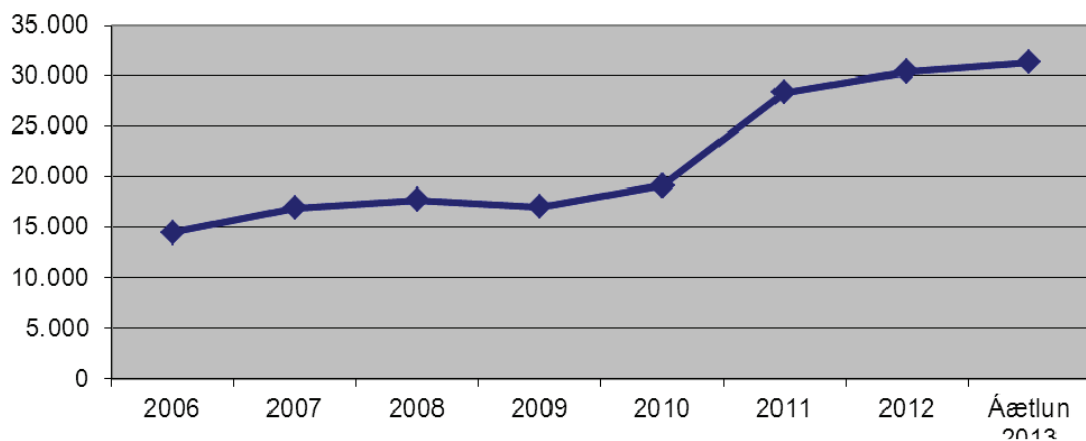


Heildarframlög Jöfnunarsjóðs til sveitarfélaga

Eins og fram kemur á eftirfarandi línuriti varð veruleg hækkun á heildarframlögum úr Jöfnunarsjóði til sveitarfélaga á árunum 2006 og 2007. Heldur fór að draga úr þeirri hækkun á árinu 2008. Milli áráanna 2008 og 2009 var um lækkun að ræða á heildarframlögum til sveitarfélaganna. Á árinu 2010 voru heildarframlögin hins vegar rúmlega 2.100 m.kr. hærrí en á árinu 2009. Sú hækkun skýrist að stærstum hluta af nýju verkefni sjóðsins á árinu 2010 vegna endurgreiðslu til sveitarfélaga á hækkun tryggingagjalds en einnig hækkuðu framlögin talsvert vegna greiðslu sveitarfélaga á húsaleigubótum. Hvað heildarframlög til sveitarfélaga á árinu 2011 varðar þá varð um verulega hækkun framlaga til sveitarfélaga að ræða sem kemur til vegna yfirfærslu á málefnum fatlaðra 1. janúar 2011 og vegna greiðslu framlaga úr sjóðnum til eflingar tónlistarnámi og jöfnunar á aðstöðumun nemenda. Framlög til sveitarfélaga úr Jöfnunarsjóði á árinu 2012 námu rúmlega 30.000 m.kr. Áætluð framlög til sveitarfélaga á árinu 2013 nema samtals tæp-lega 33.000 m.kr.

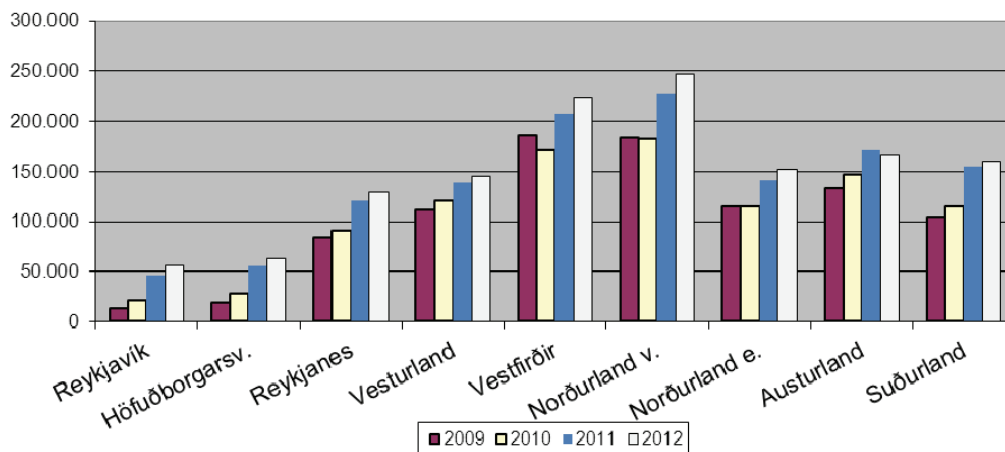
Þróun heildarframlaga til sveitarfélaga árin 2006 - 2013

m.kr. á verðlagi hvers árs



Framlög eftir landshlutum 2009 til 2012

kr. á íbúa (hækkun 2011 v. tilkomu framl. v. mál. fatlaðs fólks)



Jöfnunarsjóður sveitarfélaga

Ársreikningur 2012

Jöfnunarsjóður sveitarfélaga
Sölvhólsgötu 7
150 Reykjavík
kt. 480676-0179

Staðfesting ársreiknings

Ársreikningur Jöfnunarsjóðs sveitarfélaga er gerður í samræmi við lög um fjárreiður ríkisins og gerður eftir sömu reikningskilaaðferðum og árið áður.

Á árinu 2012 var tekjuafgangur Jöfnunarsjóðsins 176,2 m.kr. Samkvæmt efnahagsreikningi í árslok námu eignir alls 2.030,0 m.kr, skuldir 1.561,9 m.kr. og eigið fé 468,1 m.kr.

Innanríkisráðherra og formaður ráðgjafarnefndar Jöfnunarsjóðs sveitarfélaga staðfesta ársreikning Jöfnunarsjóðs sveitarfélaga fyrir árið 2012 með áritun sinni.

Reykjavík, 23. september 2013



Hanna Birna Kristjánsdóttir

innanríkisráðherra



Guðmundur Bjarnason

formaður ráðgjafarnefndar

Jöfnunarsjóðs sveitarfélaga

Áritun endurskoðenda

Til innanríkisráðuneytis og ráðgjafarnefndar Jöfnunarsjóðs sveitarfélaga

Við höfum endurskoðað meðfylgjandi ársreikning Jöfnunarsjóðs sveitarfélaga fyrir árið 2012. Ársreikningurinn hefur að geyma skýrslu stjórnenda, rekstrarreikning, efnahagsreikning, yfirlit um sjóðstreymi, upplýsingar um mikilvægar reikningsskilaaðferðir og aðrar skýringar.

Ábyrgð stjórnenda á ársreikningnum

Stjórnendur eru ábyrgir fyrir gerð og framsetningu ársreikningsins í samræmi við lög um ársreikninga og fjárreiður ríkisins. Samkvæmt því ber þeim að skipuleggja, innleiða og viðhalda innra eftirliti sem varðar gerð og framsetningu ársreiknings þannig að hann sé í meginatriðum án verulegra annmarka. Ábyrgð stjórnenda nær einnig til þess að beitt sé viðeigandi reikningsskilaaðferðum og mati miðað við aðstæður.

Ábyrgð endurskoðenda

Ábyrgð okkar felst í því álitum sem við látum í ljós á ársreikningnum á grundvelli endurskoðunarinnar. Endurskoðað var í samræmi við ákvæði laga um Ríkisendurskoðun. Samkvæmt því ber okkur að fara eftir settum siðareglum og skipuleggja og haga endurskoðuninni þannig að nægjanleg víska fái um að ársreikningurinn sé án verulegra annmarka.

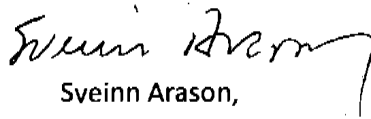
Endurskoðunin felur í sér aðgerðir til að staðfesta fjárhæðir og aðrar upplýsingar í ársreikningnum. Val endurskoðunaraðgerða byggir á faglegu mati endurskoðandans, meðal annars á þeirri áhættu að verulegir annmarkar séu á ársreikningnum. Endurskoðunin felur einnig í sér mat á þeim reikningsskila- og matsaðferðum sem gilda um A-hluta stofnanir og stjórnendur nota við gerð ársreikningsins og framsetningu hans í heild.

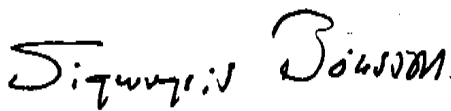
Við teljum að við endurskoðunina hafi verið aflað nægjanlegra og viðeigandi gagna til að undirbygga álit okkar.

Álit

Það er álit okkar að ársreikningurinn gefi glögga mynd af afkomu Jöfnunarsjóðs sveitarfélaga á árinu 2012, efnahag 31. desember 2012 og breytingu á handbæru fé á árinu 2012, í samræmi við lög um ársreikninga og fjárreiður ríkisins.

Ríkisendurskoðun, 23. september 2013


Sveinn Arason,
ríkisendurskoðandi.


Sigurgeir Bóasson,
endurskoðandi.

Rekstrarreikningur árið 2012

Tekjur	Skýr.	2012	2011
Framlag ríkissjóðs.....	1	14.984.435	14.258.351
Framlag sveitarfélaga.....	2	16.365.382	14.402.456
Önnur framlög.....	3	1.038.000	473.800
Tekjur alls		32.387.817	29.134.607
Framlög			
Bundin framlög.....	4	1.396.644	1.374.810
Sérstök framlög.....	5	6.674.746	5.785.083
Jöfnunarframlög.....	6	6.599.608	7.236.295
Jöfnunarframlög til reksturs grunnskóla.....	7	7.201.811	6.722.284
Framlög vegna yfirfærslu á málefnum fatlaðra.....	8	10.404.424	8.420.717
Framlög alls		32.277.233	29.539.189
Rekstrarkostnaður			
Laun og launatengd gjöld.....	9	4.201	3.093
Annar rekstrarkostnaður.....	10	67.448	63.180
Rekstrarkostnaður samtals		71.649	66.273
Eignakaup.....	11	9	0
Framlög og gjöld alls		32.348.891	29.605.462
Rekstrarafgangur/halli.....		38.926	(470.855)
Hreinar fjármagnstekjur.....	12	137.282	117.102
Tekjuafgangur/halli ársins		176.208	(353.753)

Fjárhæðir eru í þúsundum króna.

Efnahagsreikningur 31. desember 2012

Eignir	Skýr.	31.12.2012	31.12.2011
Veltufjármunir:			
Ríkissjóður.....	16	8.467	0
Áfallnar vaxtatekjur.....		133.569	121.001
Aðrar skammtímakröfur.....	13	259.814	605.789
Skammtímakröfur samtals		<u>401.850</u>	<u>726.790</u>
Handbært fé:			
Bankareikningar.....		<u>1.628.202</u>	<u>1.308.255</u>
Eignir alls		<u><u>2.030.052</u></u>	<u><u>2.035.045</u></u>
Után efnahagsreiknings.....	18		

Fjárhæðir eru í þúsundum króna.

Efnahagsreikningur 31. desember 2012

	Skýr.	31.12.2012	31.12.2011
Skuldir og eigið fé			
Eigið fé			
Höfuðstóll.....	17	468.129	291.921
Skammtímaskuldir:			
Ríkissjóður.....	16	7.965	134.321
Ógreiddur fjármagnstekjuskattur.....		26.714	24.201
Ógreidd framlög.....	14	444.663	638.706
Aðrar skammtímaskuldir.....	15	1.082.581	945.896
Skammtímaskuldir samtals		1.561.923	1.743.124
Skuldir samtals		1.561.923	1.743.124
Skuldir og eigið fé alls		2.030.052	2.035.045

Sjóðstreymi árið 2012

	Skýr.	2012	2011
Rekstrarhreyfingar:			
<i>Veltufé frá rekstri</i>			
Tekjuafgangur/halli samkvæmt rekstrarreikningi.....		176.208	(353.753)
Veltufé frá rekstri		<u>176.208</u>	<u>(353.753)</u>
 <i>Breytingar á rekstartengdum eignum og skuldum:</i>			
Skammtímakröfur (hækkun), lækkun.....		333.407	(536.018)
Skammtímaskuldir (lækkun), hækkun.....		(54.845)	(36.672)
		<u>278.562</u>	<u>(572.690)</u>
Handbært fé frá rekstri		454.770	(926.443)
 Fjármögnunarhreyfingar:			
<i>Breyting á stöðu við ríkissjóð</i>			
Framlag ríkissjóðs.....		(14.984.435)	(14.258.351)
Greitt úr ríkissjóði.....		14.849.612	14.630.860
		<u>(134.823)</u>	<u>372.509</u>
 Hækkun (lækkun) á handbæru fé.....		 319.947	 (553.934)
Handbært fé í ársbyrjun.....		<u>1.308.255</u>	<u>1.862.189</u>
Handbært fé í árslok		<u><u>1.628.202</u></u>	<u><u>1.308.255</u></u>

Fjárhæðir eru í þúsundum króna.

Skýringar

Grundvöllur reikningsskila

Ársreikningur Jöfnunarsjóðs sveitarfélaga er gerður með sama hætti og tíðkast hjá A-hluta stofnunum. Varanlegir rekstrarfjármunir eru gjaldfærðir við kaup en ekki færðir til eignar í efnahagsreikningi. Í samræmi við ákvæði laga um fjárreiður ríkisins er ársreikningurinn að öðru leyti gerður samkvæmt lögum um ársreikninga og reglugerð um framsetningu og innihald ársreikninga.

Viðskiptakröfur og aðrar skammtímakröfur

Viðskiptakröfur og aðrar skammtímakröfur eru metnar á kostnaðarverði.

Handbært fé

Til handbærs fjár telst óbundin innstæða á bankareikningi.

Viðskiptaskuldir og aðrar skammtímaskuldir

Viðskiptaskuldir og aðrar skammtímaskuldir eru færðar á kostnaðarverði.

Lífeyrisskuldbindingar

Lífeyrisskuldbindingar vegna starfsmanna stofnunarinnar eru áhvílandi. Í samræmi við reikningsskilareglu A-hluta ríkissjóðs eru lífeyrisskuldbindingar ekki færðar í ársreikningum einstakra A-hluta ríkisstofnana heldur eru þær færðar í einu lagi hjá ríkissjóði.

Bókhald

Fjársýsla ríkisins sér um bókhaldsskráningu fyrir sjóðinn.

Skattar

Eins og aðrar stofnanir sem ríki og sveitarfélög bera ótakmarkaða ábyrgð á þá er Jöfnunarsjóður sveitarfélaga undanþeginn skattskyldu, sbr. 4. gr. laga nr. 90/2003 um tekjuskatt.

Skýringar

Framlag ríkisins

1. Framlag ríkisins til Jöfnunarsjóðs sveitarfélaga er 2,12% af innheimtum skatttekjum ríkissjóðs auk 0,264% af álagningarstofni útsvars síðasta tekjuárs. Til viðbótar voru bein framlög úr ríkissjóði 2.865,5 m.kr. á fjárlögum 2012.

	2012	2011
Hlutur Jöfnunarsjóðs í innheimtum skatttekjum ríkissjóðs og útsvarsstofni sveitarfélaga	12.119.035	11.227.351
Beint framlag úr ríkissjóði til að bæta rekstrarstöðu sveitarfélaga	350.000	800.000
Beint framlag úr ríkissjóði vegna húsaleigubóta	1.668.000	1.608.000
Beint framlag úr ríkissjóði vegna yfirfærslu á málefnum fatlaðra	847.400	623.000
Samtals	<u>14.984.435</u>	<u>14.258.351</u>

Framlag sveitarfélaga

2. Framlag sveitarfélaga er ákveðin hlutdeild af útsvarsstofni

0,77% af útsvarsstofni des. - nóv. staðgreiðslu	7.250.747	6.736.927
0,77% af álagningarstofni útsvars umfram staðgreiðslu sl. árs	75.612	101.612
0,95% af útsvarsstofni des-nóv. staðgreiðsla	8.945.736	7.563.917
0,95% af álagningarstofni útsvars umfram staðgreiðsla sl. árs.....	93.287	0
Samtals	<u>16.365.382</u>	<u>14.402.456</u>

Sérstakar tekjur

3. Framlög frá mennta- og menningarmálaráðuneyti v/ tónlistarfræðslu

Framlög úr Fasteignasjóði Jöfnunarsjóðs sveitarfélaga	520.000	240.000
Samtals	<u>518.000</u>	<u>233.800</u>
Samtals	<u>1.038.000</u>	<u>473.800</u>

Bundin framlög

4. Jöfnunarsjóður sveitarfélaga greiðir bundin framlög til samtaka og stofnana sveitarfélaga. Framlögin eru samkvæmt 6. gr. reglugerðar nr. 960/2010 um Jöfnunarsjóð sveitarfélaga á grundvelli 10. gr. laga nr. 4/1995 um tekjustofna sveitarfélaga.

Samband íslenskra sveitarfélaga	280.560	260.799
Landshlutasamtök	160.990	149.162
Innheimtustofnun sveitarfélaga	903.539	912.533
Umsjónarnefnd eftirlauna	3.787	4.581
Húsafriðunarsjóður	47.768	47.735
Samtals	<u>1.396.644</u>	<u>1.374.810</u>

Fjárhæðir eru í þúsundum króna.

Skýringar

Sérstök framlög

5. Til sérstakra framlaga teljast framlög til sveitarfélaga vegna sérstakra aðstæðna í umhverfi eða rekstri þeirra. Hér er um að ræða framlög vegna sameiningar sveitarfélaga, framlög vegna fjárhagserfiðleika, framlög til framkvæmda við vatnsveitur á lögbýlum, framlög til jöfnunar á tekjutapi vegna fasteignaskatts, framlög vegna húsaleigubóta, framlög vegna sérstakra verkefna og framlög til eflingar tónlistarfræðslu. Framlögin eru skv. 7. gr. reglugerðar nr. 960/2010 um Jöfnunarsjóð sveitarfélaga á grundvelli 11. gr. laga nr. 4/1995 um tekjustofna sveitarfélaga. Framlög til eflingar tónlistarfræðslu eru samkvæmt reglugerð nr. 23/2013.

	2012	2011
Sameining sveitarfélaga		
Almenn úthlutun	342.413	7.826
Átak til eflingar sveitarstjórnarstigsins	675	28.829
	<u>343.088</u>	<u>36.655</u>
Framlög vegna fjárhagserfiðleika	26.878	105.758
Framlög til framkvæmda við vatnsveitur á lögbýlum	25.129	20.397
Framlög til jöfnunar á tekjutapi v/fasteignaskatts	2.941.836	2.724.746
Framlög vegna húsaleigubóta	2.776.533	2.634.730
Framlög til sérstakra verkefna	41.282	22.797
Framlög til eflingar tónlistarfræðslu	520.000	240.000
Samtals	<u>6.674.746</u>	<u>5.785.083</u>

Jöfnunarframlög

6. Jöfnunarframlög skiptast í tekjujöfnunarframlög til að jafna tekjur sveitarfélaga miðað við að þau hafi fullnýtt tekjustofna sína og útgjaldajöfnunarframlög til að mæta mismunandi útgjaldþörf sveitarfélaga að teknu tilliti til stærðarhagkvæmni og tekna þeirra. Framlögin eru samkvæmt 12. og 13. gr. reglugerðar nr. 960/2010 um Jöfnunarsjóð sveitarfélaga á grundvelli 12. gr. laga nr. 4/1995 um tekjustofna sveitarfélaga. Til viðbótar er 350 m.kr. aukaframlag skv. fjárlögum 2012 til að bæta rekstrarstöðu sveitarfélaga. Aukaframlaginu var ráðstafað samkvæmt reglum nr. 1147 frá árinu 2012.

Tekjujöfnunarframlög	1.254.295	1.256.200
Útgjaldajöfnunarframlög	4.995.313	5.180.095
Aukaframlag	350.000	800.000
Samtals	<u>6.599.608</u>	<u>7.236.295</u>

Skýringar

Jöfnunarframlög til reksturs grunnskóla

7. Jöfnunarframlög til reksturs grunnskóla samkvæmt reglugerð nr. 351/2002 um jöfnunarframlög Jöfnunarsjóðs sveitarfélaga til reksturs grunnskóla á grundvelli 13. gr. laga nr. 4/1995 um tekjustofna sveitarfélaga með síðari breytingum.

	2012	2011
Almenn framlög	5.210.419	5.003.094
Framlög vegna sérparfa fatlaðra nemenda	1.758.617	1.512.641
Framlög v/nýbúafraeðslu	164.433	144.672
Skólabúðir að Reykjum	38.127	35.363
Önnur framlög	30.215	26.514
Samtals	<u>7.201.811</u>	<u>6.722.284</u>

Framlög vegna þjónustu við fatlað fólk

8. Framlög vegna þjónustu við fatlað fólk er samkvæmt reglugerð nr. 510/2012 um framlög Jöfnunarsjóðs sveitarfélaga vegna þjónustu við fatlað fólk á árinu 2012.

Almenn framlög vegna þjónustu við fatlað fólk.....	8.241.030	6.184.029
Framlög vegna sjálfseignarstofnana.....	1.547.352	1.547.352
Framlög vegna breytingakostnaðar.....	49.042	201.000
Framlög í Fasteignasjóð Jöfnunarsjóðs sveitarfélaga.....	378.000	348.336
Framlög vegna NPA.....	100.000	51.000
Framlög vegna lengdrar viðveru.....	89.000	89.000
	<u>10.404.424</u>	<u>8.420.717</u>

Starfsmannamál

9. Launakostnaður vegna forstöðumanns og fastra starfsmanna sjóðsins er innifalinn í þjónustusamningnum við innanríkisráðuneytið. Laun og launatengd gjöld nefndarmanna í ráðgjafarnefndinni eru færð hér. Launakostnaður hækkar um 1.025 þús.kr. frá fyrra ári. Hækkunin skýrist að hluta af launum vegna endurskoðunar á samningum við Reykjavíkurborg sem tengist yfirfærslu grunnskólans.

Nefndar- og stjórnarlaun.....	3.406	2.381
Launatengd gjöld.....	724	655
Starfsmannakostnaður.....	71	57
Samtals	<u>4.201</u>	<u>3.093</u>

Fjárhæðir eru í þúsundum króna.

Skýringar

Annar rekstrarkostnaður

10. Annar rekstrarkostnaður samtals hækkar um 4,3 m.kr frá fyrra ári eða um 6,8%. Þar vegur þyngst hækkun á aðkeyptri sérfræðipjónustu m.a vegna hugbúnaðargerðar sem tengjast endurskoðun á reglum sjóðsins.

	2012	2011
Bókhaldspjónusta.....	461	439
Aðkeypt sérfræðipjónusta.....	5.850	2.049
Funda- og ferðakostnaður.....	3.227	5.087
Skrifstofu- og stjórnunarkostnaður.....	78	206
Þjónustusamningur við innanríkisráðuneytið.....	56.553	53.981
Ýmis kostnaður.....	1.279	1.418
Samtals	<u>67.448</u>	<u>63.180</u>

Eignakaup

11. Kaup á tölvubúnaði, húsgögnum og skrifstofutækjum	9	0
Samtals	<u>9</u>	<u>0</u>

Hreinar fjármagnstekjur

12. Hreinar fjármagnstekjur greinast þannig:

Vaxtatekjur.....	171.612	146.381
Fjármagnstekjuskattur.....	(34.330)	(29.279)
Samtals	<u>137.282</u>	<u>117.102</u>

Aðrar skammtímakröfur

13. Aðrar skammtímakröfur greinast þannig:

Fasteignasjóður Jöfnunarsjóðsins.....	700	233.800
Sveitarfélög vegna yfirfærslu málefna fatlaðra.....	33.136	150.000
Óuppgert vegna yfirfærslu málefna fatlaðra.....	209.473	209.508
Annað.....	16.505	12.481
	<u>259.814</u>	<u>605.789</u>

Skýringar

Ógreidd framlög

	2012	2011
14. Ógreidd framlög greinast þannig:		
Almenn jöfnunarframlög.....	59.925	65.817
Framlög vegna húsaleigubóta.....	188.590	173.709
Framlög vegna fasteignaskatts.....	15.058	29.222
Framlög vegna fjárhagserfiðleika.....	0	285.000
Framlög vegna breytingakostnaðar.....	35.000	33.958
Framlög vegna NPA.....	146.090	51.000
Samtals	<u>444.663</u>	<u>638.706</u>

Aðrar skammtímaskuldir

15. Aðrar skammtímaskuldir greinast þannig:

Sveitarfélög vegna húsaleigubóta.....	750.024	709.208
Ýmsar skuldir.....	332.557	236.688
Samtals	<u>1.082.581</u>	<u>945.896</u>

Staða við ríkissjóð

16. Í árslok 2012 er inneign Jöfnunarsjóðsins við ríkissjóð 0,5 m.kr. Í ársbyrjun var skuld sjóðsins 134,3 m.kr. og hefur staðan við ríkissjóð batnað um 134,8 m.kr.

Ríkissjóður v/lögbundinna framlaga.....	701	701
Ríkissjóður v/hlutdeildar í staðgreiðslu útsvars.....	7.767	5.927
Ríkissjóður vegna ofgreiddra lögbundinna framlaga 2010.....	(7.965)	(140.949)
Samtals	<u>503</u>	<u>(134.321)</u>

Eigið fé

17. Yfirlit um breytingu á eigin fé á árinu 2012 greinist þannig:

Höfuðstóll 1/1.....	291.921	645.674
Tekjuafgangur ársins.....	176.208	(353.753)
Höfuðstóll 31/12	<u>468.129</u>	<u>291.921</u>

Fjárhæðir eru í þúsundum króna.

Skýringar

Utan efnahagsreiknings

18. Innheimtustofnun sveitarfélaga

Skv. 4. gr. laga um Innheimtustofnun sveitarfélaga nr. 54/1971, með síðari breytingum, sbr. d-lið 10. gr. laga nr. 4/1995 um tekjustofna sveitarfélaga, skal Jöfnunarsjóður sveitarfélaga greiða Innheimtustofnun sveitarfélaga það sem á vantar til að tekjur hennar nægi til endurgreiðslu til Tryggingastofnunar svo og greiðslu rekstrarkostnaðar hennar. Lagaákvæði um Jöfnunarsjóð sveitarfélaga kveða ekki á um að Innheimtustofnunin endurgreiði Jöfnunarsjóði þessi framlög. Ef þau skilyrði skapast að Innheimtustofnunin innheimti meðlög umfram það sem hún þarf á að halda til að standa skil á til Tryggingastofnunar ríkisins og greiðslu rekstrarkostnaðar þá endurgreiði hún þann hluta til Jöfnunarsjóðs. Uppsöfnuð framlög til Innheimtustofnunar eru því tilgreind hér til að sýna hversu mikið fé er bundið í innheimtukerfi meðlaga og er sama fjárhæð bókfærð sem framlag Jöfnunarsjóðs í ársreikningi Innheimtustofnunar sveitarfélaga.

	2012	2011
Flutt frá fyrra ári	12.215.787	11.499.644
Framlag ársins	903.540	912.533
Afskrifaðar kröfur á árinu	(106.665)	(196.390)
Samtals	<u>13.012.662</u>	<u>12.215.787</u>

19. Fimm ára yfirlit í m.kr. á verðlagi hvers árs

	2012	2011	2010	2009	2008
Rekstur					
Rekstrartekjur.....	32.388	29.135	21.022	18.147	18.726
Rekstrargjöld.....	(32.349)	(29.606)	(21.040)	(18.646)	(18.978)
Fjármunatekjur.....	137	117	154	276	372
Tekjuafgangur ársins	<u>176</u>	<u>(354)</u>	<u>136</u>	<u>(223)</u>	<u>120</u>
Efnahagur					
Veltufjármunir.....	2.030	2.042	2.292	1.148	1.548
Eignir alls	<u>2.030</u>	<u>2.042</u>	<u>2.292</u>	<u>1.148</u>	<u>1.548</u>
Eigið fé					
Eigið fé.....	468	292	646	510	733
Skammtímaskuldir.....	1.562	1.750	1.646	638	815
Eigið fé og skuldir alls	<u>2.030</u>	<u>2.042</u>	<u>2.292</u>	<u>1.148</u>	<u>1.548</u>

Fjárhæðir eru í þúsundum króna.

Ársskýrsla Jöfnunarsjóðs sveitarfélaga 2012

Svafnr.	Sveitarfélag	Reglugerð nr. 960/2010					Reglugerð nr. 351/2002				Reglugerð nr. 122/2003 / Samkomulag			Reglugr. 1147/2012		Reglugr. 23/2013	
		1. des. 11.	11. gr.	12. gr.	13. gr.	3. gr.	4. gr.	5. gr.	6. gr.	8. gr.	Framlagnir vegna almennra húsnæðisbóta	Framlagnir vegna sérstakra húsnæðisbóta	Framlagnir til fjárfestinga vegna fasteignisbætur	Aukaframlag	Framlagnir til fjárfestinga vegna fjárfestinga á öskistöðum nemanda	Samtals	
0000	Reykjavíkurborg	118.785	0	9.253.341	0	94.260.000	10.832.902	13.705.076	13.705.076	961.148.885	537.886.094	0	0	0	354.082.576	2.816.908.873	
1000	Kópavogshéringur	31.139	0	0	169.615.132	18.960.000	18.960.000	141.796.421	0	26.490.176	0	0	0	0	30.604.480	481.726.208	
1100	Selfingarneskaupstaður	4.304	0	77.041.725	3.709.488	20.160.000	3.720.000	12.210.542	0	0	0	0	0	0	9.256.719	126.098.474	
1300	Garðabæ	11.270	0	49.271.866	411.409.303	31.520.000	19.800.000	175.672.077	0	19.655.992	57.199.024	0	0	0	14.098.166	203.230.488	
1400	Hafnarfjarðarkaupstaður	26.434	0	117.900.083	96.775.522	85.400.000	0	7.316.333	0	32.396.136	755.258	8.259.698	0	0	17.221.113	766.702.117	
1604	Sveitarfélagið Alliances	2.412	0	102.600.620	227.003.944	4.800.000	0	3.990.000	0	0	0	0	0	0	1.034.948.398		
1604	Móstellshéringur	8.822	0	161.107.122	389.234.293	18.720.000	0	167.268.114	0	10.062.035	244.446.903	0	0	0	8.129.465	453.466.812	
1606	Kjósarhreppur	219	0	0	78.518.960	3.720.000	0	18.017.968	0	2.995.528	59.993.134	0	0	0	11.199.195		
2000	Reykjanesbæjarhreppur	14.156	0	126.928.580	74.250.058	10.170.000	4.400.000	8.463.247	0	453.925	47.374.982	0	0	0	1.367.694.175		
2300	Gmúndvíkurbæjarhreppur	2.827	0	27.578.940	80.763.288	3.800.000	0	7.196.504	0	550.481	23.302.714	0	0	0	306.112.245		
2503	Sandgerðisbæjarhreppur	1.664	0	102.039.692	67.003.812	9.040.000	2.800.000	5.576.864	0	128.109	17.347.870	0	0	0	247.026.075		
2504	Sveitarfélagið Garður	1.484	0	66.962.781	93.145.601	39.430.000	7.920.000	37.604.996	0	10.950.610	84.408.866	0	0	0	296.232.206		
2506	Sveitarfélagið Vogar	1.130	0	0	5.990.684	0	0	185.895	0	0	0	0	0	0	239.208.999		
3000	Akraneskaupstaður	6.586	0	0	26.590.233	3.240.000	0	31.158.199	0	4.088.152	6.426.075	0	0	0	7.684.966	442.252.160	
3506	Skorradalsbæjarhreppur	66	0	0	186.028.867	13.560.000	0	4.427.948	0	0	0	0	0	0	184.582	7.418.498	
3624	Hvalfjarðarsveit	624	0	37.970.810	31.350.209	1.440.000	0	380.202	0	0	0	0	0	0	43.377.734		
3609	Borgarfjarðarsveit	3.478	0	1.835.952	45.042.164	0	0	4.599.524	0	29.566.017	12.422.286	0	0	0	633.206.403		
3709	Grundarfjarðarsveit	904	0	2.401.465	5.005.344	0	0	6.780.000	0	0	0	0	0	0	126.404.586		
3710	Hélgatellsveit	57	0	0	53.463.886	47.334.744	6.780.000	0	0	0	0	0	0	0	9.520.573		
3711	Sykkishölmshéringur	1.111	0	0	9.116.999	120.000	0	8.962.234	0	0	0	0	0	0	159.966.943		
3713	Eyja- og Miklahölsbæjarhreppur	131	0	0	111.834.835	82.466.146	8.980.000	3.240.000	5.549.220	0	58.986.830	0	0	0	22.551.284		
3714	Snaellshéringur	1.735	0	36.657.198	84.046.677	1.130.000	120.000	2.382.054	0	29.949.292	2.382.054	0	0	0	271.057.031		
3811	Dalabyggð	684	0	9.948.259	47.828.563	3.330.000	1.560.000	2.886.547	28.080	35.917.788	688.693	92.291	0	0	207.407.319		
4100	Bólungarskaupstaður	890	0	221.116.911	105.819.113	19.150.000	3.600.000	17.859.782	1.665.450	165.116.834	8.766.115	0	0	0	145.334.624		
4200	Ísafjarðarsveit	3.758	0	0	49.356.345	1.130.000	120.000	749.363	0	12.284.815	0	0	0	0	58.523.731		
4502	Reykholahreppur	270	0	1.904.408	28.095.422	3.390.000	600.000	423.203	0	12.726.190	0	0	0	0	86.091.514		
4604	Tálknaflárhreppur	279	0	6.657.685	42.668.206	3.390.000	0	3.990.000	0	2.089.923	32.400	0	0	0	49.740.150		
4607	Vesturbýggð	905	0	260.707.759	137.423.511	6.170.000	3.600.000	22.162.831	239.809	124.888.583	2.733.228	0	0	0	157.813.380		
4803	Stöðvíkurhreppur	182	0	40.206.829	18.661.418	5.650.000	840.000	8.299.814	0	13.478.402	688.278	0	0	0	379.319.147		
4901	Árnesbæjarhreppur	52	0	1.694.511	2.339.444	0	0	0	0	0	0	0	0	0	67.845.467		
4902	Kaldrananesbæjarhreppur	105	0	3.635.425	9.517.659	120.000	0	434.545	0	5.861.315	0	0	0	0	12.415.530		
4911	Strandabyggð	515	0	20.099.481	66.857.685	42.668.206	3.390.000	0	0	2.089.923	32.400	0	0	0	30.614.621		
5200	Sveitarfélagið Skagafjörður	4.024	0	0	88.724.017	21.720.000	960.000	671.042	3.842.741	0	55.883.853	0	0	0	271.057.031		
5508	Höfningsvæstrá	1.186	0	58.935.964	127.210.805	8.299.814	0	6.108.375	0	32.620.091	621.001	0	0	0	579.599.238		
5604	Blönduáshéringur	880	0	10.123.851	56.968.549	4.520.000	1.320.000	6.108.375	0	0	0	0	0	0	153.597.556		
5609	Sveitarfélagið Skagastönd	506	0	21.010.395	32.163.568	3.390.000	0	3.686.242	0	17.324.061	0	0	0	0	77.666.557		
5611	Skagabyggð	104	0	11.940.556	11.359.393	0	0	352.205	0	1.570.156	0	0	0	0	36.039.774		
5612	Hinnvinnshreppur	413	0	47.361.981	32.825.540	240.000	0	2.958.878	0	12.018.201	0	0	0	0	95.850.224		
5706	Akrahreppur	197	0	17.581.846	25.985.794	0	0	875.679	0	4.768.891	0	0	0	0	67.845.467		
6000	Akureyrarskaupstaður	17.869	0	147.164.581	415.914.700	65.176.336	4.080.000	134.562.840	0	237.154.603	46.674.760	0	0	0	1.047.722.981		
6100	Norðurljón	2.880	0	203.828.708	83.278.191	13.500.000	1.680.000	17.234.847	0	114.660.555	0	0	0	0	22.776.063		
6250	Fjalabyggð	2.050	0	108.951.134	76.568.577	9.040.000	1.200.000	12.199.651	0	88.573.419	3.665.816	0	0	0	3.605.200		
6400	Dalvíkurbýggð	1.914	0	126.922.420	91.627.015	20.160.000	3.360.000	8.527.922	436.204	55.288.893	0	0	0	0	296.898.596		
6513	Eyjafljótsbæjarhreppur	1.034	0	59.104.414	79.999.824	3.330.000	3.600.000	3.665.783	0	16.381.080	0	0	0	0	334.260.431		
6515	Höfningsvæstrá	583	0	21.794.848	42.799.957	2.260.000	0	2.039.326	0	15.980.172	0	0	0	0	247.010.140		
6601	Svalbarstöndahreppur	392	0	6.771.361	27.869.658	2.260.000	120.000	1.321.434	128.400	8.410.531	0	0	0	0	145.658.827		
6602	Grytubakkahreppur	351	0	26.053.467	34.919.170	3.390.000	1.200.000	2.045.405	0	9.681.596	0	0	0	0	70.372.442		
6607	Skútasbæjarhreppur	386	0	24.140.954	23.642.395	0	0	2.387.251	0	22.974.281	0	0	0	0	77.289.278		
6611	Tjörneshreppur	55	0	1.678.776	0	0	0	343.991	0	1.289.765	0	0	0	0	73.144.880		
6612	Bingeyarsveit	912	0	30.558.647	68.276.586	1.130.000	240.000	4.792.328	31.500	39.815.589	0	0	0	0	3.312.532		
6706	Svalbarstöndahreppur	102	0	5.125.499	7.674.486	0	0	664.083	0	3.672.259	0	0	0	0	1.203.085		
6709	Langanesbýggð	513	0	50.080.878	55.061.458	4.520.000	480.000	1.746.899	0	28.593.461	319.763	0	0	0	25.537.775		
7000	Seyðisfjarðarkaupstaður	676	0	23.902.198	19.140.197	2.260.000	480.000	4.022.264	0	42.305.619	976.993	0	0	0	140.802.460		
7300	Fjarðabyggð	4.601	0	9.011.198	102.228.664	7.910.000	6.840.000	14.689.979	1.493.674	136.975.466	945.859	0	0	0	930.471.471		
7502	Vopnafjarðarsveit	675	0	54.669.687	26.531.161	4.460.000	480.000	2.284.918	0	35.475.952	0	0	0	0	286.958		
7505	Fljótshálfahreppur	79	0	11.347.034	0	0	0	747.859	0	1.807.786	0	0	0	0	123.901.718		
7509	Borgarfjarðarsveit	131	0	11.411.641	12.903.067	3.600.000	0	1.123.924	0	6.071.685	0	0	0	0	43.902.679		
7613	Breidalsbæjarhreppur	189	0	15.386.774	10.909.771	120.000	0	1.380.596	0	12.485.752	1.243.386	0	0	0	45.943.754		
7617	Djúpvogshreppur	463	0	45.602.078	24.804.152	2.260.000	840.000	1.770.355	0	42.304.645	193.045	0	0	0	103.181.253		

Sfr.nr.	Sveitarfélag	Reglugerð nr. 960/2010				Reglugerð nr. 351/2002				Reglugerð nr. 122/2003 / Samkomulag				Reglugerð 80/2001		Reglugerð 1147/2012		Reglugerð 23/2013	
		1. des. '11	11. gr.	12. gr.	13. gr.	3. gr.	4. gr.	5. gr.	6. gr.	8. gr.	Framlög vegna almennra húsnæðisbóta	Framlög vegna sérstakra húsnæðisbóta	Framlög til fjárfestinga vegna fasteignasvæðis	Aukaframlög	Framlög til efnisgarðs, tónlistar- og söfnunar-áskráðunanna	Framlög til efnisgarðs, tónlistar- og söfnunar-áskráðunanna	Samtals		
7620	Fjötvaldshérað	3.404	0	0	0	190.642.742	14.630.000	1.920.000	16.425.221	662.929	95.238.393	27.075.339	294.667	595.835.693					
7708	Sveitarfélagið Hornafjörður	2.141	0	0	0	111.913.700	2.260.000	2.040.000	9.978.923	0	81.841.537	0	1.421.570	363.786.326					
8000	Vestmannaeyjar	4.193	0	0	0	27.532.744	20.340.000	960.000	13.140.461	0	113.881.449	0	0	266.933.686					
8200	Sveitarfélagið Akborg	7.776	134.978.449	0	0	210.579.129	39.430.000	4.800.000	49.492.294	7.152.988	102.348.019	0	16.783.489	725.007.196					
8508	Mýrðalsheppur	457	0	0	0	38.506.045	1.130.000	0	1.224.126	0	24.160.048	469.398	0	100.834.906					
8509	Skiárhreppur	204	0	0	0	48.078.028	0	0	2.032.502	0	25.862.990	0	286.958	93.762.975					
8610	Asahreppur	204	0	0	0	6.630.076	0	0	5.274.942	0	2.873.299	0	256.000	10.308.899					
8613	Rangárhöf og eystri	1.744	82.220.522	0	0	129.174.326	11.240.000	1.800.000	55.629.821	0	43.144.721	0	0	328.484.332					
8614	Rangárhöf og ytra	1.504	0	0	0	102.236.438	3.390.000	1.680.000	86.165.611	0	48.453.051	1.092.916	356.411	248.725.162					
8710	Hrunnannahreppur	771	27.837.347	49.914.021	0	56.665.220	3.390.000	600.000	3.118.802	0	22.231.357	0	0	163.756.747					
8716	Hveragerðisbær	2.275	95.004.009	101.506.000	0	71.920.784	7.910.000	960.000	13.277.028	1.699.581	33.374.495	0	0	325.651.898					
8717	Sveitarfélagið Ölfus	1.922	0	0	0	59.868.062	11.240.000	2.880.000	11.820.124	0	42.250.909	0	0	206.198.397					
8719	Grimnes- og Grafingshreppur	420	0	0	0	32.375.918	2.260.000	360.000	4.750.388	0	8.117.516	0	0	47.863.822					
8720	Skeiða- og Gnúpverjahreppur	508	0	0	0	31.584.118	0	240.000	2.501.321	0	14.968.998	0	0	49.094.437					
8721	Bláskógabyggð	907	49.443.212	0	0	59.956.324	1.130.000	0	4.218.400	0	33.620.451	0	0	114.268.248					
8722	Floahreppur	601	0	0	0	47.663.993	2.260.000	0	1.161.607	0	13.205.169	0	0	164.823.373					
		319.412	339.020.357	310.738.093	0	1.254.295.336	4.995.313.441	5.216.311.000	1.756.226.336	164.432.902	38.127.252	23.847.076	2.079.734.757	681.917.635	2.956.000.000	350.000.000	527.573.771	20.693.537.956	

Landshlutar:	Reglugerð nr. 351/2002 eru á grundvelli samninga um rekstur sérskóla/séðeldis, kennsluþáttar og kennsluþáttar vegna langveita barna með liggjandi liði um Reykjavíkurborg.				Reglugerð nr. 960/2010				Reglugerð nr. 351/2002				Reglugerð nr. 122/2003 / Samkomulag				Reglugerð 80/2001		Reglugerð 1147/2012		Reglugerð 23/2013	
	11. gr.	12. gr.	13. gr.	3. gr.	4. gr.	5. gr.	6. gr.	8. gr.	Framlög vegna almennra húsnæðisbóta	Framlög vegna sérstakra húsnæðisbóta	Framlög til fjárfestinga vegna fasteignasvæðis	Aukaframlög	Framlög til efnisgarðs, tónlistar- og söfnunar-áskráðunanna	Framlög til efnisgarðs, tónlistar- og söfnunar-áskráðunanna	Samtals							
Reykjavík	0	0	0	0	0	930.000.000	10.832.902	0	13.705.076	0	537.886.094	0	0	354.082.576	2.816.908.873							
Sveitarfél. v. vatnsveiturfyrirkv. á höfðylum	84.600	307.138.000	285.000.000	0	0	295.210.000	55.680.000	0	88.060.287	43.962.107	175.000.000	0	0	79.310.543	3.077.391.693							
Suburnes	21.261	0	452.528.001	459.498.912	689.770.411	122.510.000	29.640.000	0	14.190.077	409.252.311	47.374.982	0	0	13.893.075	2.456.271.700							
Vesturland	15.376	0	78.865.425	730.216.500	325.576.936	17.760.000	0	0	206.522.698	15.038.762	34.536.245	0	0	17.035.314	1.923.162.530							
Vestfirðir	6.956	0	5.534.860	0	42.134.580	535.560.748	38.300.000	7.560.000	87.807.679	1.725.930	328.873.035	10.143.086	0	8.883.342	1.336.580.449							
Norðurland vestra	7.310	8.560.000	6.000.000	0	97.459.124	543.833.302	369.797.513	35.800.000	29.096.277	239.809	235.251.369	3.354.229	3.171.341	1.388.917.963								
Norðurland eystra	29.041	23.322.357	110.000	0	151.292.747	942.917.082	1.007.632.018	124.766.336	191.531.401	13.767.505	642.476.203	46.994.523	31.121.528	3.188.651.700								
Austurland	12.359	0	0	0	15.480.416	562.660.776	33.780.000	13.080.000	52.424.039	2.156.603	436.506.835	31.034.622	2.393.194	1.659.936.971								
Suburland	23.724	0	0	0	389.483.540	864.508.486	792.379.588	103.720.000	117.712.254	8.852.569	528.492.470	1.562.314	17.682.857	2.845.714.077								
319.412	339.020.357	310.738.093	0	1.254.295.336	4.995.313.441	5.216.311.000	1.756.226.336	164.432.902	38.127.252	23.847.076	2.079.734.757	681.917.635	2.956.000.000	350.000.000	527.573.771	20.693.537.956						

Sfr.nr.	Sveitarfélag	Reglugerð nr. 960/2010				Reglugerð nr. 351/2002				Reglugerð nr. 122/2003 / Samkomulag				Reglugerð 80/2001		Reglugerð 1147/2012		Reglugerð 23/2013	
		11. gr.	12. gr.	13. gr.	3. gr.	4. gr.	5. gr.	6. gr.	8. gr.	Framlög vegna almennra húsnæðisbóta	Framlög vegna sérstakra húsnæðisbóta	Framlög til fjárfestinga vegna fasteignasvæðis	Aukaframlög	Framlög til efnisgarðs, tónlistar- og söfnunar-áskráðunanna	Framlög til efnisgarðs, tónlistar- og söfnunar-áskráðunanna	Samtals			
16.281	848	0	0	0	0	0	0	0	0	0	0	0	0	0	0	0	0	0	
1.638	853	0	0	0	0	0	0	0	0	0	0	0	0	0	0	0	0	0	
2.101	023	0	0	0	0	0	0	0	0	0	0	0	0	0	0	0	0	0	
3.568	185	0	0	0	0	0	0	0	0	0	0	0	0	0	0	0	0	0	
3.626	820	0	0	0	0	0	0	0	0	0	0	0	0	0	0	0	0	0	
3.918	556	0	0	0	0	0	0	0	0	0	0	0	0	0	0	0	0	0	
3.469	263	0	0	0	0	0	0	0	0	0	0	0	0	0	0	0	0	0	
3.833	449	0	0	0	0	0	0	0	0	0	0	0	0	0	0	0	0	0	
1.140	000	0	0	0	0	0	0	0	0	0	0	0	0	0	0	0	0	0	
-285	000.000	0	0	0	0	0	0	0	0	0	0	0	0	0	0	0	0	0	
343.087	774	26.578.093	41.281.848	1.254.295.336	4.995.313.441	5.210.419.031	1.758.616.975	164.432.902	38.127.252	30.214.576	2.006.367.021	770.165.810	2.941.835.999	350.000.000	520.000.009	20.476.164.935			
Framlög, a/b		0	0	0	0	-65.817.000	-149.127.485	-24.581.713	-29.221.643	1.178.399	-552.569.442	-10.101.161	253.471.149	1.349.000	2.489.000	1.349.000	2.489.000		
Óháttó framlög 31.12.2011		0	0	0	0	59.925.031	75.759.749	112.829.888	15.057.642	0	0	0	0	0	0	0	0		
Óháttó framlög 31.12.2012		0	0	0	0	0	0	0	0	0	0	0	0	0	0	0	0		

Jöfnunarsjóður sveitarfélaga

Yfirlikt framlaga vegna fatlaðs fólks árið 2012

	Greiðslur almennra framlaga árið 2012	Breytingar-kostnaðar	Framlög vegna lengdrrar viðveru	NPA	Fasteigna-sjóður	Samtals
Þjónustuvæði um málefni fatlaðs fólks						
Reykjavíkuborg og Seltjarnarneskaupstaður	3.768.130.629		33.407.730			3.801.538.359
Kópavogsbær	448.983.308		7.221.387			456.204.695
Garðabær og Sveitarfélagið Álftanes	268.229.534		1.844.797			270.074.331
Hafnarfjarðarkaupstaður	747.446.786		4.407.459			751.854.244
Mosfellsbær og Kjósarhreppur	643.086.847		3.454.222			646.541.069
Suðurnes	261.973.753		4.712.425			266.686.178
Vesturland	290.163.035		9.824.430			299.987.466
Vestfirðir	252.257.840		892.675			253.150.515
Norðurland vestra	425.748.426		6.664.446			432.412.872
Eyjafjörður	1.059.394.782		4.691.142			1.064.085.924
Þingeyjarsýslur	147.549.415		2.262.375			149.811.789
Austurland	300.694.302		690.951			301.385.253
Sveitarfélagið Hornafjörður	84.936.526		0			84.936.526
Suðurland	844.225.032		6.162.157			850.387.189
Vestmannaeyjabær	99.553.787		2.763.805			102.317.592
	9.642.374.002		89.000.000			9.731.374.002

Annað

Sumardvöl í Reykjadal	11.300.000					11.300.000
Orlofsdvöl að Laugalandi í Holtum	13.300.000					13.300.000
Gistiheimilið Meigerði 7, Kópavogi	4.282.000					4.282.000

Breytingakostnaður

Samband íslenskra sveitarfélaga	12.654.633					12.654.633
NPA miðstöðin	6.500.000					6.500.000
Ýmiss kostnaður samfara yfirf. mál. fatlaðs fólks	29.106.018					29.106.018
Óhafið 31. des. 2011	-33.957.968					-33.957.968
Óhafið 31. des. 2012	35.000.000					35.000.000

NPA

NPA miðstöð vegna fræðsluverkefnis				3.500.000		3.500.000
Ýmis kostnaður vegna verkefnisins				1.409.797		1.409.797
Óhafið 31. des. 2011				-51.000.000		-51.000.000
Óhafið 31. des. 2012				146.090.203		146.090.203

Fasteignasjóður Jöfnunarsjóðs sveitarfélaga

Framlög					378.000.000	378.000.000
---------	--	--	--	--	-------------	-------------

Fyrirframreiðsla

Fyrirframgreitt 31.12. 2011	359.508.117					359.508.117
Fyrirframgreitt 31.12. 2012	-242.643.537					-242.643.537
Gjöld samtals	9.788.120.582	49.302.683	89.000.000	100.000.000	378.000.000	10.404.423.265

